

DŮLNÍ NOVINY

NOVINY CZECH COAL GROUP A SEVERNÍ ENERGETICKÉ

číslo 5

květen 2017

ZDARMA

7 Severní energetická

Vršanská uhelná

Lezci trénovali na „erkáčku“

Na trať nasadí univerzálního pomocníka

Bez garážmistra se nepohne ani kolo

Chytré hlavy vyrazily za studenty

Víno ochutnávali od dětství

> Strana 3

> Strana 4

> Strana 5

> Strana 7

> Strana 11

Druhý Permon v řadě pro lom ČSA



Sošku Zlatého Permona převzal od Martina Štemberky, předsedy Českého báňského úřadu, Pavel Kounovský (druhý zleva), výrobní ředitel Sev.en. Foto: (pim)

Sošku Zlatého Permona, za vynikající výsledky v oblasti bezpečnosti práce za rok 2016 získal lom Československá armáda (ČSA) Severní energetické. Cena se propůjčuje vždy na rok. Severní energetická byla takto oceněna podruhé. V minulosti ji však získaly i další těžební společnosti skupiny Czech Coal.

„V současné době už nestačí mít jen dobrý systém bezpečnosti práce. O vítězi rozhoduje také to, jak se chová ke svým zaměstnancům, ke svému okolí i k životnímu prostředí, tedy i společenská odpovědnost. Jsem přesvědčen o tom, že ve všech těchto oblastech jste v loňském roce byli nejlepší,“ uvedl Martin Štemberka, předseda Českého báňského úřadu.

„Velmi si tohoto uznání ceníme. Pro naši těžební skupinu je to jubilejní desátý Permon,

což svědčí o trvalém úsilí, které věnujeme oblasti bezpečnosti práce a také o odpovědném přístupu všech provozních zaměstnanců. Zároveň nás těší, že se při jejím udělování bere v potaz také širší kontext náročné hornické práce,“ konstatoval Vladimír Rouček, generální ředitel společnosti.

Ocenění Zlatý Permon za bezpečnost práce v hornictví udělují Český báňský úřad, Odborový svaz pracovníků hornictví, geologie a naftového průmyslu a Odborový svaz Stavba ve spolupráci s pojišťovnou Kooperativa od roku 2002. Z loňských dvaceti čtyř přihlášených hodnotící komise zřizovatelů ceny ocenila pět vítězných organizací v různých kategoriích. Lom ČSA Severní energetické sošku získal v kategorii hornická činnost prováděná povrchovým způsobem. (red)

Mašinu testují cestou do Počerad

Červenou barvou a novotou zářící lokomotiva mohla leckoho překvapit na trati mezi Vršanskou uhelnou a elektrárnou Počerad. Tuhle krašavici na kolejích zde testuje kolejová doprava Coal Services.

„Jedná se o lokomotivu EffiShunter 700, jejímž výrobcem je česká společnost CZ Loko. Číslo v jejím názvu označuje výkon lokomotivy, což je 709 kilowatt. Lokomotivu máme zapůjčenou na zhruba měsíční zkušební provoz, abychom zjistili, zda by vyhovovala v našich podmínkách,“ vysvětlil Ondřej Kos, vedoucí kolejové dopravy Coal Services. Společnost v součas-

né době o nákupu nových lokomotiv neuvažuje, a tak pouze sbírá zkušenosti s provozem nových strojů. „Testovací provoz vyhodnotíme, abychom byli připraveni a znali situaci a nabídku na trhu, kdyby se v budoucnu rozhodlo o nákupu nových strojů. To je ale hudba budoucnosti, záleží na více faktorech, například na těžebních výkonech. Nové lokomotivy by se pak nakupovaly standardním způsobem, jemuž by předcházelo výběrové řízení,“ doplnil Kos. Testovací lokomotiva se na tratích Coal Services bude objevovat do prvních červnových dní.

Pokračování na straně 2

Bezpečnostní smyčka se utahuje

Další firemní počítač napadený takzvaným ransomwarem zaměstnal v polovině května techniky společnosti Infotea.

Škodlivý software zašifroval jednomu ze zaměstnanců nejen všechny soubory v počítači, ale také sdílené složky, do nichž měl přístup. Společnost Infotea proto přistoupila k dalším bezpečnostním opatřením, která by šíření nebezpečného softwaru ve firemních počítačích měla zamezit. Podrobnosti prozradil Zdeněk Pergl, IT manažer společnosti Infotea, který se stará o počítačovou bezpečnost.

Měl poslední případ zašifrovaných souborů ve firemním počítači nějakou souvislost s hackerskými útoky, o nichž informovala média?

Neměl, šlo o klasický případ ransomware. Víceméně stejný, jaký jsme popisovali v dubnovém čísle Důlních novin a na firemním intranetu. Uživatel si škodlivý software stáhnul do firemního počítače ze své soukromé e-mailové schránky. Virus kompletně zašifroval jeho počítač a následně i sdíle-

né složky, do nichž měl přístup, dohromady se jednalo o více než šest tisíc souborů a zhruba 200 GB dat. Protože šlo o nový typ škodlivého software, nezachytil ho žádný antivirus.

Jaký je postup, když se něco podobného stane?

Musíme kompletně přeinstalovat počítač. Pokud uživatel pravidelně svá data zálohuje, není problém s jejich obnovením, pokud nezalohuje, bohužel o ně přijde. U sdílených složek je situace trochu jiná, ty jsou zálohovány denně (v noci), takže hrozí jen minimální ztráta dat.

Pokračování na straně 2

MLUVČÍ

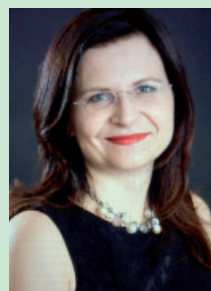
Jak komentuje Vršanská uhelná vývoj kolem prodeje elektrárny Počerady?

Na svém dubnovém zasedání dozorčí rada ČEZ odmítla 10 miliard korun, když se rozhodla neschválit podmínky prodeje Počerad. Vršanská uhelná tak významnou sumu nabídl před více než půl rokem také za to, že získá čas na ekologizaci a modernizaci elektrárny Počerady. Rozhodnutí dozorčí rady však znamená, že tento čas nedostane. Proto se Vršanská uhelná rozhodla omezit platnost podmínek předložené nabídky jen do konce dubna.

Na začátku května se na Vršanskou uhelnou obrátil vyjednávací tým ČEZ a oslovil nás s žádostí o prodloužení platnosti podmínek uvedené nabídky. Protože jednání i příprava smluv trvala dlouhé měsíce, rozhodla se Vršanská uhelná žádosti ČEZ vyhovět a prodloužit nabídku tak, aby jí bylo možno projednat ještě na květnovém zasedání dozorčí rady ČEZ.

Zároveň ale rozhodně vyloučila, že bychom obchod uskutečnili v rozporu se stanoviskem Ministerstva financí ČR. Tento náš postoj jsme také s představiteli Ministerstva financí včetně ministra Andreje Babiše opakovaně komunikovali.

Dozorčí rada ČEZ však na květnovém jednání prodej elektrárny Počerady definitivně odmítla. Její volbu vnímáme jako potvrzení, že tradiční české uhelné zdroje, které významně stabilizují energetickou soustavu rozkolísanou dodávkami elektřiny z obnovitelných zdrojů, mají strategickou hodnotu a ještě dlouhou budoucnost. V souladu s tímto trendem budeme nadále dodávat ČEZ uhlí pro jejich elektrárnu Počerady až do roku 2060, tak jak to stanoví platná smlouva.



Gabriela Sáričková Benešová, mluvčí skupin Sev.en a Czech Coal

Mašinu testují cestou do Počerad

Pokračování ze strany 1

Tento typ velkých lokomotiv společnost využívá zejména na přepravu popílku z elektrárny Počerady, který se následně zakládá v lokalitě Jan Šverma. Dokáže ovšem přepravovat i uhlí, dá se využít rovněž k přepravě 30 železničních vozů pro elektrárnu Mělník. Díky svému výkonu totiž utáhne delší soupravy. „Do zkušební provozu nám zasáhl výpad v elektrárně Počerady, to nás ale nijak neomezí, naopak lokomotivu využijeme i na jiných tratích, například pro dopravu uhlí do Unipetrolu. Zajímá nás mimo jiné, jakou bude mít spotřebu nafty, protože podle výrobce by měla být až o třetinu nižší, než mají naše lokomotivy,“ nastínil plány s novým strojem Ondřej Kos. Obsluha je podle jeho slov obdobná jako u stávajících stro-

jů Coal Services, a proto proškolení osádky nezabralo příliš mnoho času. „Rozdíl je v podílu elektroniky, v nové lokomotivě je například i tempomat, což naši strojvedoucí oceňují,“ dodal Kos.

Kolejová doprava Coal Services v současné době využívá lokomotivy řady 740, které jsou dokonce o něco výkonnější než testovaná lokomotiva. Ta se ovšem zase může pochubit vyšší tažnou silou. „Projevuje se to například ve stoupání, kdy dosahuje o něco nižší rychlosti, naopak by měla utáhnout větší množství. Vyšší rychlosti, my máme maximálně třicetkilometrovou rychlost,“ poznamenal vedoucí kolejové dopravy.

(pim)



Lokomotivu EffiShunter 700 zhruba měsíc testuje kolejová doprava Coal Services. Foto: (pim)

Bezpečnostní smyčka se stále utahuje

Pokračování ze strany 1

Jaká konkrétní bezpečnostní opatření jste po tomto incidentu přijali?

Tím zřejmě nejdůležitějším bylo úplné zablokování přístupu na takzvané freemilové služby z firemních počítačů na webové stránce. Jinými slovy, uživatelé se již nedostanou z firemního počítače přes internet do svých soukromých e-mailových schránek. To neznamená, že by u vybraných uživatelů došlo k odpojení od internetu, jen se upravují kategorie, kam budou mít přístup. Změny se dočká i systém přidělování oprávnění pro přístup do sdílených složek. Dosud mohli nastavovat přístup do sdílených složek jejich garanti, nově bude tato oprávnění podle jejich požadavků nastavovat pouze HelpDesk společnosti Infotea.

Po dohodě s dalšími odborníky z oblasti IT bezpečnosti dojde také k úpravě nastavení antivirového programu na všech koncových stanicích. Většinu těchto opatření běžně uživatelé ani nezaregistrují.



Zdeněk Pergl. Foto: (pim)

Kterých společností se tato opatření týkají?

V podstatě všech, kde Infotea zajišťuje IT služby. Jedna speci-

fická změna se dotkne i elektrárny Chvaletice, pro kterou chystáme novou webovou stránku, která má zabránit vniknutí škodlivého softwaru do firemních počítačů přes internet. E-mailová brána je v současné době ve všech společnostech nastavena tak, aby průnik ransomware přes ní byl velmi nepravděpodobný.

Obáváte se nějakých dalších bezpečnostních hrozeb?

Z našich posledních průzkumů vyplývá, že bezpečnostní hrozbou mohou být i USB vstupy ve firemních počítačích. Infotea během jara provedla takzvaný vnitřní test, který potvrdil tuto hrozbu. Test byl z podstaty úspěšný, což je vysoké číslo. Přípravují se proto nová opatření, která budou tato rizika snižovat. Pravděpodobně bude probíhat je-

nich revize, o konkrétních krocích ale ještě nebylo rozhodnuto. Stoprocentní ochrana ale ani v tomto případě není možná.

Jak moc jsou bezpečnostní opatření efektivní, když i nebezpečný software se neustále vyvíjí?

Všem uživatelům vždy říkáme, že neexistuje stoprocentní ochrana počítačů. Žádné bezpečnostní opatření nikdy nemůže být stoprocentní. Snažíme se ale co nejvíce a neúčinněji snížit okruh bezpečnostních rizik. Je potřeba balancovat mezi ochranou informačního systému na jedné straně a omezením respektive snížením uživatelského komfortu při jeho používání. Na prvním místě ale stále zůstává odpovědné chování těch, kdo s počítači pracují, a zálohování dat.

(pim)

Sací bagr vyčistí jímku ve Vršanech

Po dvou letech se na hladinu usazovací jímky úpravny důlních vod v lokalitě Vršany vrátil sací vodní bagr.

„Kromě standardního čištění nádrže od usazených nečistot, ji čistíme i z preventivních důvodů, aby se nezanášelo sací potrubí pro suchovod, které zde bude úsek uhlí Vršany měnit,“ vysvětlil Petr Sigmund, vedoucí úseku odvodnění Severní energetické, který práce zajišťuje.

Usazovací jímka úpravny důlních vod je posledním místem, kam míří upravená důlní voda před vypuštěním zpět do vodoteče. Neobsahuje už žádné nežádoucí látky, v nádrži se nechává přirozenou cestou usadit a přepadem odtéká v odpovídající kvalitě do vodoteče. „Zdejší usazovací jímka je rela-

tivně mělká, maximální hloubka dosahuje jen zhruba dva a půl metru, proto byla zvolena dvouletá perioda čištění. Sediment ze dna se sacím bagrem čerpá do kalových polí, která jsme v okolí úpravny důlních vod pro tento účel speciálně vybudovali,“ doplnil Sigmund. Sací bagr s dvoučlennou osádkou by měl ze dna jímky odtáhnout zhruba 8 tisíc kubíků nečistot. Čištění bude trvat přibližně tři týdny až měsíc. Sací vodní bagr Watermaster 3 je jedním ze tří strojů tohoto ty-

pu v Česku. Na Sachtu ho tehdejší společnost Humeco koupila od finského výrobce. Stroj je konstruován přímo na čištění vodních ploch od kalů. Umí čistit dno až do hloubky 4,5 metru. Vzhledem k tomu, že se jedná o plavidlo, musí mít osádka kromě standardních dovedností obsluhy bagru také lodní zkoušky. Pro sací bagr je čištění usazovací jímky na Vršanech první letošní velkou akcí, přes zimu podstoupil generální opravu.

(pim)

Lezci trénovali na „erkáčku“ Zakladač už dál nemůže

V netradiční roli se ocitl odstavený skřívkový velkostroj RK5000/R10. Pro své čtvrtletní cvičení ho využila lezecká skupina Hasičského záchranného sboru Severní energetické.

Pod vedením Stanislava Sehnala, instruktora lezecké techniky Hlavní báňské záchranné stanice Most, se cvičení zaměřilo na transport zraněné osoby z vý-

šky pomocí lanové techniky. K přesunu zraněného lezci využili kromě další speciální lezecké techniky také transportní nosítka Kong – Bonatti, s nimiž si vyzkouše-

li uložení zraněného, spouštění i jištění nosítek a obsluhy.

„Účastníci se postupně seznámili se specifickými podmínkami prostoru velkostrojů, s poskytováním první pomoci před příjezdem zdravotnické záchranné služby nebo s vybudováním stanoviště pro záchranu zraněného,“ informoval Jiří Kohler, velitel směny hasičů Sevn. (red)



Odstavený velkostroj RK5000 využila lezecká skupina báňských záchranářů k nácivku přepravy zraněného. Foto: (pim)

Telátka z výsypky pomůže pojmenovat veřejnost

Už čtyři desítky krav našly domov na vnitřní výsypce lomu Vršany. Na přelomu dubna a května se ve zdejší „rekultivačním“ stádu narodila i první dvě telata.

Do léta přitom společnost Rekultivace, která pořídila první dvacet kusů dobytka na podzim loňského roku, počítá, že telat bude zhruba patnáct. Veřejnost jim může pomoci najít jméno a prostřednictvím Facebooku Mostecké uhlí se tak zapojit do soutěže. „Záměr pořádat na rekultivované plochy krávy už jsme v hlavě nosili delší čas. Nakonec našim plánům pomohla i státní zemědělská politika. Kromě toho, že se staráme o rekultivaci ploch po těžbě, obhospodňujeme přibližně 400 hektarů již rekultivovaných zemědělských ploch. Z toho je kolem 160 hektarů takzvaných trvalých travních porostů, laicky řečeno louky. Podle současné dočasně politiky nestačí, aby majitel louky pouze pokosil, ale musí produkci dál zpracovat. V našem případě to znamená, že si můžeme vytvořit dosta-



Telata, narozená na vršanské výsypce, čekají na jméno. Foto: (pim)

pro ně přímo na pastvině připravené přístřešky, kde v případě nepříznivého počasí najdou útočiště. „Rekultivační skot“ se pohybuje na zatravněných plochách, pouze na zimu je

Až na nejzazší místo vnitřní výsypky lomu Vršany dohrál v květnu zakladač ZP6600/Z86. Zůstane tu až do konce prázdnin.

Transport zakladače navazuje na loňskou rozsáhlou přestavbu zakládací dopravní linky a přesun velkostroje na nový horizont. V nové „etáži“ vnitřní výsypky lomu Vršany díky tomu vznikl výsypný prostor, kde se může zakladač pohybovat několik let. „V současné době se zakladač dostal až do

nejzápadnějšího rohu vnitřní výsypky, kde stráví několik měsíců a zemina, kterou zde založí, poslouží zároveň pro stabilizaci jihovýchodních svahů vnitřní výsypky,“ sdělil Jaroslav Graman, vedoucí úseku skřívky Vršanské uhelné. Od velkostroje KU800/K84, se kterým zakladač tvoří jeden technologický celek, by sem během následujících měsíců měly doputovat zhruba dva miliony kubíků zeminy. (pim)

Jaro ohlašují břehule

Víte, jak se pozná, že v lomu Vršany už opravdu začalo jaro?

Když přiletí břehule. Drobný zpěvný pták z čeledi vlaštovkovitých se přímo do lomu vrací pravidelně, prakticky na stejné místo. Hejna břehulí, čítající několik stovek ptáků, přilétají každoročně zhruba ve stejnou dobu, kolem třicetadvacátého dubna. Letos se kvůli chladnějšímu počasí zhruba o týden opozdili. Až metr hluboké nory si břehule obvykle hloubily do říčních břehů. Jak ale působení člověka jejich přirozená

hnízdíště v přírodě zanikala, museli opeřenci hledat náhradní útočiště například v pískovných nebo v písčitém skřívkovém řezu lomu Vršany. Letos si břehule vybraly dvě místa, jako vždy taková, kde písek není příliš syplý, ani příliš tvrdý. Břehule hnízdí zhruba od května do července a v té době je chráněná, proto i rypadlo K84 těžko co nejdál od hnízdících ptáků. Zbývající zeminu velkostroj dotěží až po jejich odletu na podzim, bývá to v září. (pim)

Do budoucna by se stádo mělo rozrůst na zhruba 100 kusů. Už zanedlouho bude mezi krávy vypuštěn i býk, pro kterého Rekultivace vybudovaly zvláštní zázemí. Ke stádu se přidá už koncem jara. (red)

ANKETA

Používáte k přenosu dat flash disk? A jak byste se zachovali, když flash disk najdete někde ležet?



Tibor Jakubašek
Severní energetická
Používám, ale v minimální míře. Pokud bych flash disk našel, nechalo by mne to úplně chladným, rozhodně bych ho ale nezkoušel zasunout do počítače.



Jiří Kašpar
Coal Services
Používám notebook, takže si většinu dat nosím s sebou. Flash disk bych asi prohlédl, ale samozřejmě bezpečným způsobem. Záleží na nastavení počítače, zařízení by se nemělo po zasunutí samo spustit.



Lubomír Holý
SOO CCG
V zaměstnání jsem flash disk nepoužil už velmi dlouho. A kdybych nějaký v práci našel, asi bych ho nepoužil, ale snažil se zjistit, kdo ho ztratil.



Vladimír Houška
Vršanská uhelná
Flash disk vůbec nepoužívám, protože doma nemám počítač a v zaměstnání nepotřebuji přenášet data.

Na trať pustí univerzálního pomocníka

Nové dvoucestné rypadlo Liebherr pomáhá od května úseku traťového hospodářství kolejové dopravy Coal Services.

„Hodí se na většinu prací, které náš úsek zajišťuje a usnadňuje řadu manuálních činností. Jeho největší výhodou je, že umí jezdit po silnici i po kolejích,“ vysvětlil zástupce vedoucího úseku traťového hospodářství Radek Šetina. Kromě bagrování, výměny pražců, šterku nebo kolejníc zvládne i sekání trávy podél tratí. „Je skutečně multifunkční, protože máme k dispozici výměnné nástavce na jeho rameno. Kromě lopaty a drápku můžeme využít mulčovač a sekačku, ale stroj může sloužit i jako podbíječka kolejí, dále je možné použít hydraulické bourací kladivo, zhutňovač šterku a hydrostatický magnet využívaný při nakládce drobného kovového odpadu.“ doplnil Šetina. Jednou z mnoha dalších činností, které úsek zajišťuje, jsou opravy pojezdových drah pro jeřáby, ale také pro skládkové stroje, které se rovněž pohybují po kolejích. Ty však mají jiný rozchod než klasické železniční koleje a stroj tak může zaměstnancům úseku pomáhat při jejich opravě. Rypadlo v zimních měsících zajišťuje také čištění vozů převážejících elektrárenský popílek. „Nejčastěji, a to asi v devadesáti procentech, využíváme bagr s drápákem na nabírání a úklid šterku a mouru, případně s úzkou modifikací na jeho vybírání z kolejíš-

tě. Někdy se za pomoci rypadla mohou řešit i mimořádné události v dopravě, třeba při vyšinutí kolejových vozidel,“ vysvětlil zástupce vedoucího úseku. První bagr Liebherr pořídili v traťovém hospodářství v roce 2003, v následujících letech jejich počet vzrostl na čtyři. „Jedná se vlastně o poslední stroje tohoto typu, které se pro traťové hospodářství nakupovaly. Jejich životnost se udává deset let. Výrobce přitom tvrdí, že se nevyplácí dělat na nich generální opravy,“ připomněl Šetina s tím, že hlavním důvodem je nedostatek náhradních dílů a také nepřetržitý konstrukční vývoj jednotlivých strojů. Ještě začátkem letošního roku byly všechny čtyři bagry Liebherr v provozu, u nejstaršího se ovšem vyskytla porucha. Oprava prasklého bloku motoru by byla tak nákladná, že se ukázalo jako mnohem snazší vyřadit stroj z provozu a koupit nový. „Vypisovali jsme standardní výběrové řízení, do kterého se přihlásili tři výrobci. Všechny nabízené stroje jsme měli možnost si vyzkoušet a nakonec jsme se rozhodli pro dvoucestné rypadlo Liebherr, které pro nás formou finančního leasingu pořídila společnost Servis Leasing,“ doplnil Ondřej Kos, vedoucí kolejové dopravy Coal Services. (pim)



Rypadlo Liebherr má díky přídatným doplňkům všestranné využití při údržbě kolejí. Foto: (pim)

Vyčistili nakládací zásobník

Doma by se tomu řeklo generální úklid, ale něco podobného panuje i v provozech Vršanské uhelné. Konkrétně v nakládacím zásobníku absolvovali čištění takzvanou mokrou cestou v sobotu 13. května. „Obvykle se podobné čištění dělá dvakrát ročně, vždy je směřováno na dobu odstavky na jaře a na podzim. Tentokrát jsme využili odstavky elektrárny v Počeradech. Znamená to kompletní vystříkání všech prostor od stropu až po nejnižší části, včetně dopravníků, konstrukcí i oken,“ vysvětlil Jindřich Bittner, zástupce vedoucího úseku uhelné Vršany. Letos poprvé úsek využil služeb hasičů a báňských zá-

chranářů, až doposud si tyto práce zajišťoval vlastními silami. „Důvod je jednoduchý, v nejvyšších patrech nakládacího zásobníku se jedná o riziková místa, proto jsme raději využili jejich služeb a zkušeností. Obvykle se čištění stihne během jednoho dne, většinou za dvanáct hodin,“ doplnil Bittner. Čištění mokrou cestou znamená jen úklid pracoviště, kde se nakládají železniční soupravy, které vršanské uhelné odvázejí k zákazníkům. Jde také o preventivní opatření proti nebezpečnému uhelnému prachu. Další opatření proti prašnosti vydává takzvaná protiprašná komise, která se schází dvakrát ročně. (red)

Bez garážmistra se nepohne ani kolo

Všechno, co má na šachtě kola, mu obrazně řečeno, říká pane. Je totiž garážmistrem. Zajišťuje, aby do lomů přijely jeřáby a nákladní automobily, ale také aby se zaměstnanci dostali rozvoznými auty na své pracoviště.

Garážmistr sice není profesí typická pouze pro šachtu, najít se dá ve většině firem, práce garážmistra v Czech Coal Power má ale přece jen určité zvláštnosti. „Od požadavků na garážmistra pro kamionovou dopravu se dost liší a souvisí to hlavně s tím, jaká auta a technika se využívají na šachtě, pro kterou Czech Coal Power tuto službu zajišťuje,“ vysvětluje Lukáš Šíma, garážmistr Czech Coal Power, který má na starost lokalitu Vršany. Profesi garážmistra dělá už desátým rokem, a protože má rád auta všeho druhu, provázejí ho celou profesní kariérou.

Důležitá je kontrola

Hodně času tráví garážmistr kontrolami. „Už ráno, když přijdu do práce, začínám tím, že kontrolovuji poruchy, které se objevily za uplynulý den, a objednávat patřičné opravy. Pak se pustím do kontroly denních výkazů vozidel z předchozího dne,“ vypočítává Šíma. „Když je řeč o kontrolách, každý týden se dělají výjezdní kontroly, kdy se přímo v provozu kontroluje funkčnost automobilů, vybavení až po vzorek pneumatik,“ připomíná garážmistr. Musí mít přehled i o klasických technických prohlídkách aut, pravidelných revizích jeřábů a automobilů s hydraulickou rukou až po elektro revize pro centrály.

Velí všemu, co má kola

V lokalitě Vršany má Lukáš Šíma pod palcem více než sedmdesát vozidel. Největší jsou jeřáby a sklápěčky popřípadě další speciální vozidla. To jsou auta, která si mohou u garážmistra, respektive vedoucího směny, objednat mechanici úseků z Vršanské uhelné. Dokonalý přehled má však i o pohybu rozvozných automobilů až po takzvaná pronájemová vozidla. Zajišťuje i populární Mercedesy Unimog pro Uhelné safari, ale i pro další exkurze, které do lomu míří. Co si u garážmistra rozhodně neobjednáte, je například buldozer. Ty už má na starosti mechanik, což je ale velmi blízký spolupracovník garážmistra. „Moc důležitá je spolupráce s dispečery, neboli vedoucími směny. Úseky s nimi komunikují prostřednictvím Dispečerského informačního systému. Právě jsem musím hlásit veškeré změny a poruchy, které během dne nastanou,“ doplňuje Šíma.

Na starost má i řidiče

Dispečer, tedy vedoucí směny, koordinuje veškeré činnosti, s ním spolupracují mechanik i garážmistr. „Vedoucí směny a mechanik na rozdíl od garážmistra pracují v ranních dvanáctihodinových směnách. Moje směna je osmihodinová. V odpoled-



Garážmistr Lukáš Šíma před Mercedesem Unimog, který nevyráží na rozvoz zaměstnanců ani na Uhelné safari, jedná se o pojízdnou dílnu. Foto: (pim)

ních hodinách a o víkendech mne zastupuje mechanik,“ dodal Šíma. Kratší směna ovšem neznamená menší odpovědnost. Naopak. Rozděluje práci třidvaceti ři-

dičům. „Většina z nich pracuje v ranních dvanáctihodinových směnách, dva jsou ovšem neznamená menší odpovědnost. Naopak. Rozděluje práci třidvaceti ři-

dičům. „Většina z nich pracuje v ranních dvanáctihodinových směnách, dva jsou ovšem neznamená menší odpovědnost. Naopak. Rozděluje práci třidvaceti ři-

CO MUSÍ UMĚT GARÁŽMISTR

- Žádné speciální nároky na vzdělání se nepožadují, ale předpokládá se, že bude mít vzdělání technického zaměření.
- Rozhodně by měl mít dobré organizační schopnosti a musí umět flexibilně reagovat na požadavky kolegů z výroby.
- Důležitým předpokladem pro práci garážmistra je, že ho musí práce bavit.

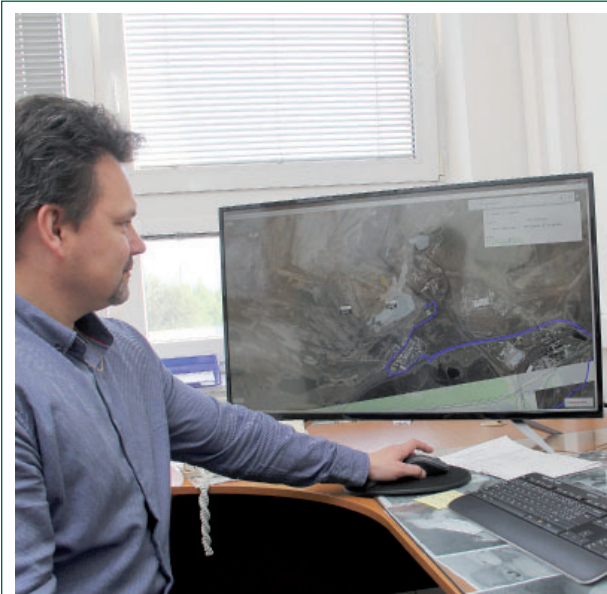
Chytrý systém hlídá techniku

Dopravně informační systém (DIS) využívají ve společnosti Czech Coal Power několik let. Jak se tento chytrý pomocník neustále vyvíjí, nabízí i další speciální funkce, které firmě pomáhají efektivně nakládat s automobilovou technikou i pomocnou mechanizací.

„Novinkou jsou takzvané reporty, které DIS nově umožňuje. Denně vygeneruje tabulku s počty řidičů, kteří jsou daný den k dispozici. A protože je systém propojen i s harmonogramem směn, víme, kdo z našich zaměstnanců má například dovolenou. Pro nás i pro úseky je to velmi praktická věc, protože dokážeme operativně reagovat na potřeby těžební společnosti

a využívat řidiče i mezi těžebními lokalitami,“ vysvětlil Roman Bauer, ředitel společnosti Czech Coal Power. Úplnou novinkou je záznam o tom, zda některý ze strojů nestojí na jednom místě například déle než čtvrt hodiny s nastartovaným motorem. „Smyslem není šikanovat řidiče, ale snažíme se hlídat spotřebu pohonných hmot a také co neje-

ektivněji využít jednotlivých strojů,“ dodal ředitel. Dopravně informační systém začali v Czech Coal Power využívat v roce 2012. Jeho prostřednictvím si těžební společnost objednávat kromě rozvozných služeb veškerou techniku včetně řidičů, které budou ten den potřebovat. Tento chytrý systém dispečerovi umožňuje sledovat nejen využití techniky, ale také její pohyb přímo v mapě těžebních lokalit. Stejnou možnost mají i další zaměstnanci s oprávněním pro vstup do systému, například vedoucí úseků. DIS dokáže i pohlídat a upozornit, když se blíží čas prohlídky a údržby jednotlivých strojů. (pim)



Ředitel Czech Coal Power Roman Bauer ukazuje, jak systém DIS dokáže zobrazit pohyb vozidel přímo v mapě. Foto: (pim)

Sloučili serverové prostředí skupin Czech Coal a Sev.en

Od loňského konce léta začala společnost Infotea přebírat IT služby v Severní energetické. Celý proces provázelo hlavně zvyšování kapacity serverů.

„Nejprve jsme převzali správu software a licencí, následovalo převzetí správy stanic a koncem roku jsme začali spravovat a servery a zbytek síťové infrastruktury. Současně s převzetím probíhala a vlastně ještě probíhá konsolidace těchto služeb. Tím, že jsme využili potenciál obou IT Czech Coal a Severní energetické, ať už se to týkalo licencí nebo hardwaru, jsme prodloužili

li provozuschopnost všech klíčových IT zařízení minimálně o tři roky a to jen s minimálními investicemi při současném snížení provozních nákladů,“ objasnil Libor Šindelář, vedoucí oddělení technické podpory společnosti Infotea. Důležitým krokem bylo posílení centrálního databázového serveru v Mostě, který soustřeďuje data podstatné části apli-

kačí, například provozní systémy dceřiných společností, systém EVM nebo ERP Helios a nově pak i data GIS systému Severní energetické. Tento nový databázový server nahradil již dosluhující server skupiny Czech Coal a zároveň bylo možné odstavit databázový server Severní energetické. Příprava celého projektu od návrhu až po migraci dat trvala zhruba 6 měsíců. Celý proces byl úspěšně dokončen v dubnu a podle prvních provozních výsledků je zřejmé, že se jednalo o krok správným směrem. „Velmi zjednodušeně by se dalo říct, že jsme

potřebovali zajistit dostatek výkonu a prostoru pro data s minimální investicí a s využitím potenciálu současného IT obou skupin Czech Coal a Seven. Ačkoliv jsme pořídili nový databázový server za zhruba půl milionu korun, celkově jsme ušetřili v investičních nákladech částku přesahující šest milionů,“ sdělil Šindelář. K posílení hardwaru a zvýšení kapacity došlo i na serverech v centrální datové komoře v Mostě, která je laicky řečeno „IT mozem“ skupiny Czech Coal a nyní i částečně Severní energetické. „Záměrem je vyu-

žít servery skupiny Czech Coal i pro potřeby Severní energetické, proto je bylo nutné posílit. Zbývající uvolněné servery Severní energetické poslouží jako záloha v elektrárně Chvalčovicích, kde by se od příštího roku muselo IT vybavení postupně obnovovat. Díky tomu se rovněž prodlouží životnost o dva až tři roky,“ připomněl vedoucí technické podpory. I v tomto případě se společností Infotea podařilo ušetřit řádově několik milionů korun v oblasti externí podpory zařízení, poskytované dodavatelem hardware. (red)

Coal Services nabízí uplatnění v pozicích

PROVOZNÍ ELEKTRIKÁŘ

Hlavní oblasti činnosti zaměstnance v uvedené pozici:

- práce na rozvodnách
- manipulace s el. zařízením rozvodu
- údržba a opravy el. zařízení rozvodu

Požadujeme:

- minimálně 2 roky praxe v oboru, z toho 1 rok praxe při práci na el. zařízení vysokého napětí
- spolehlivost, odpovědnost, důslednost

Kvalifikační předpoklady:

- vzdělání: SOU nebo SŠ – obor elektro
- min. § 6 vyhl. č. 50/1978 do 1000 V
- řidičský průkaz - skupina B

Nabízíme:

- mzdové zařazení do 5. tarifního stupně s garancí meziročního nárůstu dle kolektivní smlouvy
- firemní benefity – mimo jiné 13. plat (cca 15.000 – 20.000,- rok), příspěvek na stravování, týden dovolené navíc
- a od nového roku po zapracování pak:
 - příspěvek na penzijní připojištění minimálně 500,- Kč měsíčně
 - program Zdraví - karta Benefity v hodnotě 9 500,- Kč na rok (čerpání na dovolenou, sport. zařízení, léky, kulturu)
- zázemí společnosti, která je součástí silné energetické skupiny s dlouhodobou perspektivou zaměstnání
- smlouvu na dobu určitou s reálným předpokladem prodloužení na dobu neurčitou
- pracovní dobu v ranních 8 hod. směnách, po zapracování možnost nepřetržitého provozu (směny ranní, noční, volno, volno, nebo ranní, ranní, volno, volno) - zde pak příplatky za směnnost až 1 600,- Kč měsíčně
- možnost profesního a osobního rozvoje

Nástup možný od: 1. 7. 2017

Pracoviště: Okres Most (lokality ČSA)

Bližší informace: Petr Dvořák, tel. 478 002 637

Písemné přihlášky – zasílejte na e-mail: v.stefanek@coalservices.cz

ZÁMEČNÍK KOLEJOVÝCH VOZIDEL

Hlavní činnost zaměstnance v uvedené pozici:

- údržba a opravy železničních kolejových vozidel

Požadujeme:

- zájem o profesii
- spolehlivost, odpovědnost
- dobrý zdravotní stav a fyzická zdatnost

Kvalifikační předpoklady:

- vzdělání: SOU zámečnické kolejevozářnické nebo zámečnické
- svářečský a paličský průkaz výhodou nebo umožníme jejich získání

Nabízíme:

- mzdové zařazení do 5. tarifního stupně s garancí meziročního nárůstu dle kolektivní smlouvy
- firemní benefity – mimo jiné 13. plat (cca 15.000 – 20.000,- rok), příspěvek na stravování, týden dovolené navíc
- a od nového roku po zapracování pak:
 - příspěvek na penzijní připojištění minimálně 500,- Kč měsíčně
 - program Zdraví - karta Benefity v hodnotě 9 500,- Kč na rok (čerpání na dovolenou, sport. zařízení, léky, kulturu)
- zázemí společnosti, která je součástí silné energetické skupiny s dlouhodobou perspektivou zaměstnání
- smlouvu na dobu určitou s reálným předpokladem prodloužení na dobu neurčitou
- možnost profesního a osobního rozvoje
- pracovní dobu Po – Pá v ranních 8 hodinových směnách (6:00 – 14:00)

Nástup možný dle dohody

Pracoviště: Most – Komoňany (Obránci míru)

Bližší informace: Antonín Karl, tel. 478 004 250

Písemné přihlášky – motivační dopis a životopis zasílejte na e-mail: v.stefanek@coalservices.cz

VLAKVEDOUČÍ

Hlavní činnost zaměstnance v uvedené pozici:

- řízení a organizace posunovacích prací
- zjišťování způsobilosti vozů k jízdě, sestavování vlaků, doprovod vlaků
- vedení předepsané evidence pro jízdu vlaku
- spolusledování návštěvidel

Požadujeme:

- zájem o pracovní profesii
- spolehlivost, odpovědnost
- dobrý zdravotní stav

Kvalifikační předpoklady:

- vzdělání: základní

Nabízíme:

- mzdové zařazení do 4. tarifního stupně s garancí meziročního nárůstu dle kolektivní smlouvy
- firemní benefity – mimo jiné 13. plat (cca 15.000 – 20.000,- rok), příspěvek na stravování, týden dovolené navíc
- a od nového roku po zapracování pak:
 - příspěvek na penzijní připojištění minimálně 500,- Kč měsíčně
 - program Zdraví - karta Benefity v hodnotě 9 500,- Kč na rok (čerpání na dovolenou, sport. zařízení, léky, kulturu)
- zázemí společnosti, která je součástí silné energetické skupiny s dlouhodobou perspektivou zaměstnání
- smlouvu na dobu určitou s reálným předpokladem prodloužení na dobu neurčitou
- pracovní dobu v ranních 8 hod. směnách, po zapracování možnost nepřetržitého provozu (směny ranní, noční, volno, volno, nebo ranní, ranní, volno, volno) - zde pak příplatky za směnnost až 1 600,- Kč měsíčně
- možnost profesního a osobního rozvoje
- pracovní dobu v nepřetržitém provozu (směny ranní, noční, volno, volno)

Nástup možný dle dohody

Pracoviště: Most – Komoňany

Bližší informace: Pavel Krob, tel. 478 004 781

Písemné přihlášky – motivační dopis a životopis zasílejte na e-mail: v.stefanek@coalservices.cz

Chytré hlavy vyrazily za studenty

Kde jinde představit grantový program Chytré hlavy pro Sever než na studentské akci.

Informace o osmém ročníku grantu už obdržely všechny školy v regionu, aby pronikly víc i k samotným studentům a žákům, k tomu měla pomoci prezentace na majálesech, kde se rozdávaly plakáty k Chytrým hlavám a také letáky s nabídkou a facebookovou soutěží. O atraktivní ceny mohou zájemci soutěžit po dobu trvání grantového programu, tedy až do října.

„V současné době už evidujeme první projekty ze škol a zájem vzbudila i další nabídka vzdělávacích aktivit, z níž mohou školy letos nově vybírat jako v e-shopu na webových stránkách www.chytrehlavy.cz,“ informovala mluvčí skupiny Gabriela Sáříčková Benešová. Okamžitý

zájem vzbudila z webové nabídky například Uhelná manuturita, kterou Vršanská uhelná připravuje společně s Ekologickým centrem Most pro Krušnohoří. Rychle rozebrané byly i semináře o těžbě a rekultivacích i na téma Co dýcháme. Vybírat z nabídky a přihlašovat projekty mohou školy průběžně od začátku května až do října. Stejně tak výběr projektů, které získají finanční podporu, bude průběžný. Ostatní nabídky jsou omezené takzvaně do „vyprodání zásob“, tedy do naplnění kapacity, případně vyčerpání finančního limitu jednotlivých kapitol. K registraci slouží on-line formuláře a přihlášky na www.chytrehlavy.cz. (red)



Na majálesech v Litvinově si mohli studenti vzít plakát s motivem Chytrých hlav a také leták s informací o facebookové soutěži. Foto: (pim)

Krušné horory míří k sousedům Hornická výstava cestuje

K pokračování Krušných hororů připravuje Destinační agentura Krušné hory další lákadlo pro turisty. Zaměřila se tentokrát na motorkáře. „Motorkáři jsou poměrně zajímavou skupinou turistů. Naši snahou je ukázat jim zajímavé trasy ze severu Čech, zhruba od Komárňáků až do Saska,“ poznamenala Eva Maříková, ředitelka destinační agentury. V informačním brožuru najdou kromě turistických zajímavostí také trasy, které jsou pro cestování na motorce nejvhodnější.

V pokračování Krušných hororů se fanoušci turistiky a geocachingu dočkají nových příběhů. „Náš nápad se líbil i v sousedním Karlovarském kraji, takže jsme okruh rozhodli rozšířit o další místa a příběhy z jiné části Krušných hor,“ vysvětlila Maříková. Loni vznikl krátký film s tajemným až hrůzostrašným příběhem na deset různých místech. S Krušnými horory souvisela i soutěž, kdy turisté mohli na tajuplných místech hledat „kešky“. Kdo zvládl navštívit všech de-

set míst a orazítkoval si svůj turistický pas, mohl se zapojit do soutěže s destinační agenturou, kdo navíc odpověděl na deset otázek, mohl soutěžit s oficiálním partnerem projektu Severní energetickou o účast na Uhelném safari. Část z jeho loňského výtěžku totiž posloužila prákky film s tajemným až hrůzostrašným příběhem na deset různých místech. S Krušnými horory souvisela i soutěž, kdy turisté mohli na tajuplných místech hledat „kešky“. Kdo zvládl navštívit všech de-

Výstava Malováno na uhlí, která v loňském roce vzbudila pozitivní ohlas mezi návštěvníky mostecké knihovny, zakotvila v nizozemském Meppelu. Zatímco v mostecké knihovně zabrala zhruba stovka výtvarných děl čtyř desítek autorů z let 1947 až 2007 s tematikou uhlí a hornictví všechny výstavní prostory, do Nizozemska putoval jen výběr z této kolekce. Na nové radnici v Meppelu je instalováno něco přes dvě desítky děl a zůstanou zde minimálně měsíc. (pim)

Na přípravě mostecké výstavy Malováno na uhlí se v loňském roce podílely město Most společně s Vršanskou uhelnou a Spolkem severočeských havířů, který touto výstavou oslavil dvacáté výročí existence. Na vzniku se podílela rovněž městská knihovna a odborný dohled převzala akademická malířka Helena Ambrosová. Výstava se snažila ukázat, že hornictví má v regionu dlouholetou tradici, na kterou by se nemělo zapomínat. (red)

Dárci zachránili kostel ve Chvaleticích

Novorenesanční evangelický kostel ve Chvaleticích, který byl v roce 2000 vyhlášen kulturní památkou, se podařilo zachránit postupnými opravami. Záchrana kostela, která probíhala v několika etapách, si vyžádala značnou finanční sumu. Jako poděkování všem sponzorům byla koncem dubna odhalena pamětní deska. Na rekonstrukci kostela přispěla nemalou částkou i Sev.en EC. „Naším cílem bylo restaurovat jedinečnou kulturní památku z roku 1882 a znovu ji otevřít široké veřejnosti. Byla to práce dlouhá a mnohdy úmorná, dnes ale můžeme s jistotou říct, že se vyplatila,“ uvedla starostka Chvaletic

Blanka Zaklová. Po slavnostním odhalení pamětní desky následoval koncert v podání varhanisty Václava Uhlíře a flétnisty Jiřího Stivína, kteří předvedli improvizaci na dým z chvaletického elektrárny. Kromě bohoslužeb se restaurovaný kostel stane místem pro konání koncertů vážné hudby a základní umělecké školy, křtin a dalších akcí. S výstavbou evangelického kostela ve Chvaleticích se započalo v roce 1880, náklady byly vyčísleny bez vnitřního vybavení a varhan na 14 272 zlatých a 14 krejcarů. Významnou osobností, která se zasloužila o výstavbu jednoho z nejkrásnějších kostelů té doby, byl farář Julius Fleischer. (kapr)



Na záchranu chvaletického evangelického kostela přispěli sponzoři. Nemalou částkou rovněž Sev.en EC. Foto: (kapr)

JÍDELNÍČEK



29. 5. PONDĚLÍ

Polévka: Dršťková	A:1,9
1 Debrečinský vepřový guláš, těstoviny	A:1,3
2 Uzená vepřová krkoviče, šoulet	A:9,1,7
3 Domácí koláčky, čaj	A:1,3,7
4 Kuřecí směs Mexico, kuskus	A:3,6,9
5 Vepřové maso v kapustě, brambory vařené	A:1
6 Debrečinský vepřový guláš, houskové knedlíky	A:1,3,7
1 Vepřová kýta na paprice, těstoviny / houskové knedlíky	A:1,3,7
2 Hovězí kostky pražského uzenáře, rýže dušená	A:1,6

30. 5. ÚTERÝ

Polévka: Špenátová	A:1,9,12,7,3
1 Kuře ala kachna, houskové knedlíky, kysané zelí bílé	A:7,10,12,1,3
2 Zapečené těstoviny s uzeným masem, okurka	A:1,3,7,10
3 Sladké vrtule, mléko	A:1,3,7
4 Drůbeží játra smažená, brambory vařené, tatarská omáčka	A:1,3,7,6,10
5 Pečená vepřová kýta, brambory štouchané s cibulkou	A:1
6 Kuře ala kachna, bramborové knedlíky, kysané zelí bílé	A:7,10,12,1,3,6,7
1 Debrečinský vepřový guláš, těstoviny / houskové knedlíky	A:1,3,7
2 Kuřecí směs Mexico, rýže dušená	A:3,6,9
3 Vepřové maso v kapustě, brambory vařené	A:1

31. 5. STŘEDA

Polévka: Zelná s klobásou	A:10,12,1,7,9
1 Zabijačkový guláš, houskové knedlíky	A:1,3,7
2 Zahradnická sekaná pečeně, bramborová kaše	A:1,6,10,3,7
3 Těstovinový salát s tuňákem	A:1,3,4
4 Steak z vepř. krkoviče s houbovým přelivem, bramb. lupinky, zelený salát	A:1,7
5 Špagety s vepřovým masem a rajčaty	A:1,3,6
6 Zabijačkový guláš, těstoviny	A:1,3
1 Kuře ala kachna, houskové knedlíky, zelí bílé kysané	A:1,3,7,10,12
2 Zapečené těstoviny s uzeným masem	A:1,3,7,10
3 Tvarohový závin	A:1,3,7

1. 6. ČTVRTEK

Polévka: Rajčatová s kapáním	A:1,7,3
1 Hamburská vepřová kýta, houskové knedlíky	A:10,1,9,7,3
2 Kuřecí steak na peplí, brambory vařené	A:1,7
3 Balkánský džuveč ze sóji, houska 2 ks	A:1,6
4 Smažený sýr, brambory vařené maštěné máslem, tatarská omáčka	A:7,1,3,6,10
5 Vepřová játra na česneku, rýže dušená	A:1
6 Hamburská vepřová kýta, těstoviny	A:10,1,9,7,3
1 Zabijačkový guláš, houskové knedlíky	A:1,3,7
2 Špagety s vepřovým masem a rajčaty	A:1,3,6
3 Sekaná pečeně, bramborová kaše	A:1,3,7

2. 6. PÁTEK

Polévka: Kminová s vejcem	A:1,9,12,3
1 Vepřová kýta, omáčka žampionová smetanová, houskové knedlíky	A:7,1,3
2 Uzená kuřecí stehno, bramborová kaše	A:1,3
3 Palačinky se zavařeninou	A:1,3,7
4 Přírodní hovězí plátek, hranolky, zeleninová přízdoba	A:10
5 Rizoto z vepřového masa, okurka	A:10,7
6 Vepřová kýta, omáčka žampionová smetanová, těstoviny	A:1,3,7
1 Hamburská vepřová kýta, houskové knedlíky	A:1,3,6,7,9
2 Vepřová játra na česneku, rýže dušená	A:1

5. 6. PONDĚLÍ

Polévka: Brokolicová s osmaženou houskou	A:1,9,12,7
1 Vepřové maso na způsob bažanta, rýže dušená	A:1
2 Fazole s mletým masem, chléb	A:1,6,10,7
3 Listové šátečky s ovocnou náplní, čaj	A:1,3,7
4 Kuřecí nugetky smažené, brambory, okurkový salát	A:1,3,7
5 Maso dvou barev, rýže petrželová	A:3,10,6,9,5
6 Vepřové maso na způsob bažanta, houskové knedlíky	A:1,3,7
1 Vepřová kýta, omáčka žampionová smetanová, houskové knedlíky	A:1,3,7
2 Rizoto z vepřového masa	A:7,1

6. 6. ÚTERÝ

Polévka: Hovězí s noky	A:1,3,7,9,12
1 Videňský guláš, těstoviny	A:1,3
2 Kuře smažené /stehno/, bramborová kaše	A:1,3,6,7,12
3 Zapečené těstoviny s brokolicí, sýrem a bylinkami	A:7,1,3,9,12
4 Přírodní vepřový řízek, hranolky, zelený salát s paprikou	A:1
5 Vepřová uzená krkoviče, čočka na kyselo, okurka	A:1
6 Videňský guláš, houskové knedlíky	A:1,3,7
1 Vepřové maso na způsob bažanta, houskové knedlíky	A:1,3,7
2 Maso dvou barev, rýže dušená	A:1,3,6,5,9,10
3 Listové šátečky s ovocnou náplní	A:1,3,7

7. 6. STŘEDA

Polévka: Houbový vývar s kapáním	A:1,9,12,3,7
1 Hovězí pečeně po pražsku, houskové knedlíky	A:6,3,7,10
2 Drůbeží játra na cibulce, rýže dušená	A:1,10,12
3 Salát s quinou s jogurtovou zálivkou, pečivo	A:1,3,7
4 Vepřové žebírko po cikánsku, bramborové lupinky	A:1
5 Valašské brambory /slanina, pórek, balkánský sýr/	A:1,3,7
6 Hovězí pečeně po pražsku, brambory vařené	A:1,10,12
1 Videňský guláš, těstoviny / houskové knedlíky	A:1,3,7,10
2 Kuře smažené /stehno/, bramborová kaše	A:1,3,6,7
3 Vepřová krkoviče uzená, čočka na kyselo	A:1

8. 6. ČTVRTEK

Polévka: Gulášová	A:1,9
1 Vepřové výpečky, houskové knedlíky, dušený špenát	A:1,3,7
2 Uzená vepřová krkoviče, bramborová kaše maštěná, okurka	A:10,7
3 Zeleninové rizoto ze sýrem	A:9,7,10
4 Kuřecí špíz, hranolky, zelený salát s pórkem	A:1,3,6,7
5 Kantonské nudle s kuřecím masem	A:1,3,10,6,9
6 Vepřové výpečky, houskové knedlíky, kysané zelí bílé	A:1,3,7,10,12
1 Hovězí pečeně po pražsku, houskové knedlíky	A:1,3,7,10
2 Drůbeží játra na cibulce, rýže dušená	A:1,10,12
3 Domácí koblihy	A:1,3,7

9. 6. PÁTEK

Polévka: Hovězí s masem a nudlemi	A:1,9,12
1 Kuře na paprice, houskové knedlíky	A:1,3,7
2 Italská pasta s uzeným masem, žampiony a rajčaty	A:1,3,7,9,12
3 Alpský knedlík s tvarohovým přelivem	A:1,3,7
4 Smažený vepřový řízek, bramborový salát	A:1,3,6,7,9,10
5 Houbový kuba	A:1,6
6 Kuře na paprice, těstoviny	A:1,7
1 Vepřové výpečky, houskové knedlíky, zelí bílé	A:1,3,7,10,12
2 Kantonské nudle s kuřecím masem	A:1,3,6,9,10

TEPLÁ A MRAŽENÁ JÍDLA

12. 6. PONDĚLÍ

Polévka: Česneková s bramborem	A:1,9,12
1 Segedinský guláš, houskové knedlíky	A:1,7,10,12,3
2 Kuřecí stehenní plátek, karotka dušená na másle, brambory vařené	A:1,7
3 Soja po gazdovsku, bílé pečivo	A:1,9,6
4 Kuřecí směs Palivec, bramborové lupinky	A:10,9,1,12
5 Opečená klobása, bramborová kaše maštěná máslem, okurka	A:10,6
6 Segedinský guláš, chléb	A:1,6,7,10,12
1 Kuře na paprice, houskové knedlíky / těstoviny	A:1,3,7
2 Znojmský guláš, rýže dušená	A:1,9,10,12

13. 6. ÚTERÝ

Polévka: Hovězí se zeleninovým svitkem	A:1,3,9,12
1 Vepřové maso na kmíně, houskové knedlíky	A:1,3,7
2 Pikantní vepřová játra, rýže petrželová	A:10,1
3 Brokolice se sýrovou omáčkou, těstoviny penne	A:7,1,9,12,3
4 Záhorácký závítek, brambory vařené	A:1,10,12
5 Přírodní klops na žampionech, brambory vařené	A:1,6,10,3,7
6 Vepřové maso na kmíně, těstoviny	A:1,3,7
1 Segedinský guláš, houskové knedlíky	A:1,3,7,10,12
2 Kuřecí směs Palivec, rýže dušená	A:1,9,10,12
3 Klobása, pikantní čočka	A:1,9,10,12

14. 6. STŘEDA

Polévka: Bramborová s houbami	A:1,9
1 Bůčková roláda, zelí kysané bílé, houskové knedlíky	A:1,6,10,7
2 Francouzské brambory, okurka	A:3,1,7,10
3 Fazolový salát se sójovým masem, pitta chléb	A:1,9,12,6
4 Hovězí plátek na žampionech, hranolky, zelený salát	A:1,7
5 Bratislavská vepřová plec, těstoviny	A:1,7,9,10,3
6 Bůčková roláda, zelí kysané červené, houskové knedlíky	A:1,6,10,7
1 Vepřové maso na kmíně, houskové knedlíky	A:1,3,7
2 Pikantní vepřová játra, rýže petrželová	A:1,10
3 Přírodní klops na žampionech, těstoviny	A:1,3,6,7,10

15. 6. ČTVRTEK

Polévka: Drchánková	A:1,3,9,12
1 Sekaná pečeně na smetaně, houskové knedlíky	A:1,3,7,9,12
2 Pečená kuřecí stehno, rýže dušená	A:1,3,7
3 Sřapačky se zelím	A:1,10,12
4 Kuřecí prsa na másle s jablky, krokety	A:7,8
5 Aljašská treska se sezamem, brambory vařené	A:4,7,11,1
6 Sekaná pečeně na smetaně, těstoviny	A:1,3,7,9,12
1 Bůčková roláda, houskové knedlíky, zelí bílé	A:1,6,7,10,3
2 Bratislavská vepřová plec, těstoviny	A:1,3,6,7,9,10
3 Francouzské brambory	A:1,3,7,10

16. 6. PÁTEK

Polévka: Kapustová s paprikou a brambory	A:1,9,12
1 Vepřové na žampionech, houskové knedlíky	A:1,7,3
2 Rizoto z rybiho filé	A:4,7
3 Kynuté knedlíky /3ks/ přelité jahodovým dipem /omáčkou/	A:1,3,7
4 Katův šleh /wok/, bramboráčky	A:1,3,7
5 Dalmátské čufty, těstoviny	A:1,6,10,7,3
6 Vepřové maso na žampionech, těstoviny	A:1,3
1 Sekaná pečeně na smetaně, houskové knedlíky	A:1,3,7,9,10
2 Pečené kuřecí stehno, rýže dušená	A:1,3,7

19. 6. PONDĚLÍ

Polévka: Frankfurtská s párkem a bramborem	A:1,9,12
1 Znojmský hovězí plátek, houskové knedlíky	A:1,3,7
2 Kuřecí kebab, jasmínová rýže	A:7,10,1,3,6,9
3 Houbové flíčky zapečené, okurka	A:1,3,7,10
4 Hovězí soté po stroganovsku, opečené brambory	A:1,7,10
5 Teplá uzenina /jemný párek/, bretaňské fazole	A:1,9,7
6 Znojmský hovězí plátek, rýže dušená	A:1,3
1 Vepřové maso na žampionech, houskové knedlíky	A:1,3,7
2 Dalmátské čufty, těstoviny	A:1,3,6,7,10

20. 6. ÚTERÝ

Polévka: Cibulová s bramborem	A:1,7
1 Kuřecí nudličky s paprikovou omáčkou, houskové knedlíky	A:10,1,7,3
2 Vepřová kýta pečená, štouchané brambory	A:1
3 Omeleta s jarní zeleninou	A:3
4 Grilovaná krkoviče v třešňové marinádě, hranolky	A:1
5 Mletý řízek s hořčicovou omáčkou, brambory vařené	A:1,6,10,3,7
6 Kuřecí nudličky s paprikovou omáčkou, rýže dušená	A:10,1,7
1 Znojmský hovězí plátek, houskové knedlíky	A:1,3
2 Kuřecí kebab, jasmínová rýže	A:1,3,6,7,9,10
3 Bretaňské fazole, jemné párky	A:1,7,9

21. 6. STŘEDA

Polévka: Kuřecí vývar s kuskusem	A:1,9,12
1 Maďarský vepřový perkelt, houskové knedlíky	A:1,7,3
2 Kapustový karbanátek s masem, bramborová kaše maštěná máslem	A:1,6,10,7,3
3 Jáhly se zeleninou a strouhaným sýrem	A:9,7
4 Hovězí ŠIU-DŽU-ŽOU, jasmínová rýže	A:3,6,9
5 Vepřové ledvinky na cibulce, rýže dušená	A:1
6 Maďarský vepřový perkelt, těstoviny	A:1,7,3
1 Kuřecí nudličky s paprikovou omáčkou, houskové knedlíky	A:1,3,7,10
2 Mletý řízek s hořčicovou omáčkou, rýže dušená	A:1,3,6,7,10
3 Šátečky s džemem	A:1,3,7

22. 6. ČTVRTEK

Polévka: Hrachová	A:1,9
1 Hovězí maso vařené, koprova omáčka, houskové knedlíky	A:1,3,7
2 Rizoto z vepřového masa	A:7
3 Třešňový nákyp z ovesných vloček	A:1,3,7,6
4 Kuře KUNG PAO, čínské nudle	A:3,6,9
5 Kuřecí plátek na gyrosu, rýže dušená	A:1
6 Hovězí maso vařené, koprova omáčka, brambory	A:1,7
1 Maďarský vepřový perkelt, houskové knedlíky	A:1,3,7
2 Kapustový karbanátek s masem, bramborová kaše	A:1,3,6,7,10
3 Vepřové ledvinky na cibulce, rýže dušená	A:1

23. 6. PÁTEK

Polévka: Hovězí s krupicí a vejcem	A:1,9,12,3
1 Kapucínský guláš, houskové knedlíky	A:1,3,7
2 Zapečené těstoviny s uzeninou, okurka	A:1,3,7,6
3 Bulgur se žampiony a pórkem	A:1,9,12
4 Bělehradský řízek	A:1
5 Hovězí maso v třešňové omáčce, těstovinové noky	A:1,3,7
6 Kapucínský guláš, těstoviny	A:1,3
1 Hovězí maso vařené, koprova omáčka, houskové knedlíky	A:1,3,7
2 Rizoto z vepřového masa	A:7



Nabízíme **Služby** motoristům**DTS Vrbenský, a.s.****NOVĚ OTEVŘENO****Nová služba! RUČNÍ MYTÍ** interiérů a exteriérů osobních vozidel

OBJEDNÁVKY PŘIJIMÁ

mistr dílny Z. Škuthan tel. 476 205 189, 724 093 021
vedoucí úseku F. Kašpar tel. 476 205 181, 602 489 672Najdete nás v areálu společnosti DTS Vrbenský, a.s.,
v obci Komořany. Silniční trasa Most - Chomutov I/13.www.dts-as.cz
info@dts-as.czDTS Vrbenský, a.s.
Most-Souš čp.7

Víno jsme ochutnávali od dětství

Pět desítek let uběhlo od chvíle, kdy tvrdohlavý divoch Ivan Váňa vysadil první vinice a obnovil tak vinařskou tradici na Mostecku, která je stará více než tisíc let. Vloni oslavil inženýr Váňa 75 let a stále se do chodu vinařství zapojuje. Otěže rodinné firmy ale před pár lety převzala dcera Kateřina.

Co konkrétně slavíte? Tedy - od kterého okamžiku počítáte novou etapu vinařství na Mostecku?

Od vysazení první vinice v Chrámcích v dubnu 1967. Stalo se to v rámci tehdejšího Státního statku v Chrámcích a o rok později byla vinice pojmenována Anna, po mé mladší sestře.

Vyrůstala jste mezi vinohrady?

Přímo na vinici ne, protože jsme bydleli v Mostě. Ale jezdili jsme do Chrámců skoro každou sobotu a neděli a taky celé léto.

Musely u Váňů děti pracovat na vinicích?

Určitě ne. Ale vztah k přírodě a zahradnictví jsem asi zdědi-

la firma - se mnou tu pracují ještě moji bratři. Před dvěma lety jsem dostudovala vinařskou školu v Lednici, protože vzdělání považuji za důležité v každém oboru. Takže já jsem na vinařství připravovaná teoreticky, oni jsou zkušení praktici.

Váš tatínek v jednom rozhovoru říkal, že mu v realizaci myšlenky obnovit pěstování vína na Mostecku paradoxně pomohlo, že jí prosazoval v krajně plně šachet a horníků. Je to velký unikát pěstovat víno na výsypkách? A daří se mu?

První vinice na výsypkách se začaly budovat kolem roku 1980. Jsou tam dodnes a my je postupně obnovujeme. Podobným způsobem se pěst-

„První vinice na výsypkách se začaly budovat kolem roku 1980. Jsou tam dodnes a my je postupně obnovujeme.“

la, protože od malička, už od šesti, sedmi let jsem pracovala na zahradě. Na vinici jsme jako děti pracovaly až později a dobrovolně. Víno jsme ovšem ochutnávaly už od útlého dětství.

Bylo od počátku jasné, že budete pokračovatelkou rodinné tradice?

Nebylo. Chtěla jsem jít ve stopách rodičů, pokud jde o studium. Vybrala jsem si střední zahradnickou školu, kterou studovali oba moji rodiče, a táhlo mě to k zahradní architektuře. Sice jsem krátce pracovala ve firmě, kterou založil můj otec, ale vinařství jsem cílevědomě dělat ne-

tuje víno ještě v Maďarsku, o jiných v Evropě nevím, tedy určitá rarita to je. Problémem občas bývá jejich nestabilita a v době extrémního sucha hůře zadržují vodu, ale s kvalitou hroznů, které tam rostou, jsme spokojeni.

Jsou Mostečané patrioti a pijí mostecké víno? Nebo platí, že doma není nikdo prorokem a máte své zákazníky jinde?

Od samého začátku podnikání jsme se snažili propagovat a prosazovat naše víno v provozovnách v Mostě, ale bohužel se nám to nedaří. V Roudnici nebo Litoměřicích místní vína v obcho-

„Českého vína je tak málo, že je to jen kapka v moři. Každá vinnice, každé nové vinařství je přínosem a vzájemně si pomáháme.“

chtěla. Nakonec jsem odjela a osm let žila v Izraeli. Teprve po návratu to nějak přirozeně vyplynulo a mně najednou přišlo zbytečné hledat si práci, když existuje rodin-

dech i restaurací běžně nabízejí, ale chrámecké víno najdete v Mostě jen na třech místech, včetně naší vinnárny U Divocha. Jsem tím zklamáná, ale už i smířená. V po-



Kateřina Kreisinger už pár let vládne mosteckým vinicím. Foto: (kat)

sledních letech nám pomáhá rostoucí obliba českých produktů, takže hodně vína prodáme přímo ve vinařství lidem, kteří tudy projíždějí dál na Prahu. Tedy „cizincům“ prodáme rozhodně víc vína než Mostečanům.

Představuji si, že sládcí a vinaři jsou muži. Je to obvyklé, aby žena vedla vinařství?

Je nás určitě mnohem méně než mužů. Naštěstí mám teď spřízněnou duši v Roudnici nad Labem, kam přišla mladá vinařka, stejně tak v Kutné Hoře. Stane se, že hodnotím na soutěži vín a jsem mezi padesáti, šedesáti muži sama. Snažím se pak stát si za svým názorem a nenechat se ovlivnit, protože vím, že ženy a muži hodnotí chuť vína jinak. Ale něco jako diskriminaci rozhodně necítím.

Říkáte, že ženy a muži hodnotí víno jinak. Dokážete otipovat zákazníky už ve sklepě?

Větší rozdíl než v pohlaví vidím spíš ve vinařských zkušenostech a věku. Myslíme, že obliba různých dru-

Má na zákazníky vliv, když víno získá ocenění?

Ocenění mají velký význam a zákazníci medailím opravdu věnují pozornost. Konkurence se zvyšuje, takže získat být jen jedno ocenění za rok je velký úspěch. V posledních letech se nám to daří u červených vín.

V blízkém Českém středohoří se v posledních letech obnovují a rozšiřují vinice. Vnímáte je jako konkurenci?

Ne. Českého vína je tak málo, že je to jen kapka v moři. Naopak - každá vinice, každé nové vinařství je přínosem a vzájemně si pomáháme. V České republice je vína nedostatek, nejsme soběstační a více než polovinu dovážíme. Přitom ve středověku tu bylo odhadem tři tisíce hektarů vinic, dnes jich je v Čechách jen kolem sedmi set hektarů a stále ubývají, hlav-

ně v mělnické oblasti. Je to náročná práce a vystudování vinaři raději zůstávají na Moravě. Sama si neumím představit, že bych založila nové vinařství, začínala od nuly. K tomu musí být velké odhodlání a nadšení a hodně peněz.

Sešly jsme se v chladném ránu, těsně před ledovými muži, po nejstudenějším dubnu za posledních 30 let. Sledujete vinice s obavami?

To ano. Máme za sebou rok 2011, kdy začátkem května klesla teplota na minus tři, minus čtyři stupně a všechno zmrzlo. Byly to přitom první velké jarní mrazy, co si můj otec pamatuje. Od té doby sledujeme teploměr bedlivě. Kritická hranice je kolem -2,5 stupně. Je to ale příroda, nemůžeme ji ovlivnit, a tak se tím snažím nestresovat. (kat)

Kateřina Kreisinger

51 let

- dcera Ing. Ivana Váni, známého vinaře, který obnovil tradici pěstování vína na Mostecku a založil firmu Ing. Ivan Váňa - České vinařství Chrámcé, v roce 2001 pak vznikla společnost České vinařství Chrámcé s.r.o., jejímiž majiteli je pět dětí Ivana a Evy Váňových
- vystudovala Střední zahradnicko-technickou školu v Mělnice, dále obor Ochrana životního prostředí na přírodovědecké fakultě Univerzity Karlovy v Praze, obor Vinohradnictví a vinařství na zahradnické fakultě v Lednici, v Izraeli studovala zahradní architekturu na vyšší odborné škole
- vede rodinné vinařství, které se stará o 72 hektarů vinic, současná roční produkce je 150 000 litrů vína, patří k největším pěstitelům révy vinné ve vinařské oblasti Čechy

Okořín slavil kulatiny

„Dnes v Okoříně žije zhruba sto dvacet obyvatel. Výročí první písemné zmínky je pro nás velmi vítanou možností, jak uspořádat nějakou z kulturních akcí přímo v obci,“ sdělil starosta Strupčic Luděk Pěnkava. Od rána pro-

to měli zdejší obyvatelé šanci zavítat na Venkovské farmářské trhy, prohlédnout si výstavu drobného zvířectva nebo historické fotografie obce. Odpolední program zahrnoval mimo jiné soutěže pro děti, povídaní o historii obce nebo ukázkou výcviku psů. Vše nakonec v podvečer zakončila taneční zábava pod širým nebem.

V sousedních Strupčicích se už na konci května otevře další sezona sportovního areálu, kde se během června počítá s řadou kulturních i sportovních akcí. (red)

Extrémní jízda kolem Mostu

Všichni příznivci horských kol míří tradičně na přelomu května a června na mostecký hipodrom. Právě odtud startuje Extrém Bike Most. Letos se už šestnáctý ročník uskuteční v sobotu 3. června.

Hlavním závodem je trať EXTRÉM 72 km, ale ti, kdo si nevěří, nebo nemají ambice sbírat body do mistrovského seriálu horských kol, mohou zvolit i kratší trasy EXTRÉM 56 km případně HOBBY 35 km. Přímou v areálu mosteckého hipodromu navíc organizátoři slibují i oblíbené závody pro děti. Pro ty do dvanácti let to bude MINIBIKE 6 km a ti úplně nejmenší (do 7 let) to mohou zkusit v kategorii SUPERMINIBIKE 0,5 km.

Nejdelší trať patří k nejnáročnějším maratonům v Česku. Závodníky povede po nejzajímavějších místech přímo v okolí Mostu, na Hněvín, Ressler, Širák a k jezeru Matylda. Stále větší popularitu si každým rokem získává pětatřicetkilometrový závod označovaný jako HOB-BY 35 km, určený pro každého, včetně méně zkušených cyklistů bez rozdílu věku. Trať vede po zpevněných cestách okolo vodní nádrže Matylda. Novinkou letošního ročníku byla šance získat startovné zdarma formou geocachingu. Zajímavé ceny slíbili organizátoři ve vědomostním kvízu nebo v cílové tombole. (red)

Děti se mohly vydovádět v autech

Se stroji, které nás denně obklopují, se mohli seznámit malí zájemci v areálu Technických služeb města Přelouč.

Kromě strojů čekaly na děti i různé interaktivní soutěžní disciplíny, jízda na elektrokoloběžkách nebo na je-

denáct metrů vysoké plošině. Do všech traktorů a traktůrků, bagrů, bobcatů, cisteren či do hasičské-



Chvaletická elektrárna podpořila Den strojů v areálu Technických služeb v Přelouči. Foto: (kapr)



Zatímco ženský tým Černých andělů v době uzávěrky Důlních novin ještě netušil, jak dopadne jeho boj o titul, starší dorostenky už mohly slavit. Historicky první mistrovský titul v této kategorii získaly hráčky po skvělé sezoně, během níž ani jedinkrát neprohrály. Závěrečnou tečkou pak bylo domácí vítězství nad soupeřkami z Hodonína, které ve druhém a zároveň posledním utkání mostecké dorostenky smety v poměru 30:12. Foto: (pim)

KRÁTCE

Noc kostelů

V pátek 9. června večer se po celé České republice otevrou stovky chrámů, kostelů a kaplí. Také letos se připojí dva spolky, které pečují o památky ve Strupčicích a okolí. Od 18 hodin se otevře kostel svatého Václava ve Strupčicích, kde vystoupí Ženský komorní sbor Jirkov a od 18.50 hodin bude možné vyslechnout vyprávění o Sva-tojakubské pouti. Kostel bude pro prohlídky otevřen až do osmi večer. Otevřen by měl být též kostel svatého Marka v Sušanech. (kat)

Pomáhají i pohybem

Jirkovský charitativní projekt Cesta proti bolesti, který před dvěma lety odstartoval Milan Dzuríak, se proměnil v nadační fond. Do něj se nyní zapojily i další charitativní akce v Jirkově, například tradiční Charitativní advent. Hlavním posláním

fondu je pomoc postiženým, a to především z Jirkova. První akcí byl benefiční ples, který vydělal přes padesát tisíc korun. Další bude v pátek 23. června charitativní běh Olejomlýnským parkem spojený s kulturním programem. Milan Dzuríak, nyní předseda nadačního fondu, se v červenci opět vydá na svou charitativní pout, tentokrát se chystá na kole až do slovinského Sentjuru. Ten by se měl stát dalším partnerským městem Jirkova. (kat)

Poohří vašim objektivem

Destinační agentura Dolní Poohří vyhlásila již třetí ročník fotografické soutěže zaměřené na památky a přírodu regionu ve druhé půli 19. století. Roku 1870 projel Vrskmaní první vlak a o rok později byl otevřen poštovní úřad. Široko daleko jediná pošta sloužila pro deset obcí.

Jiří Kašpar byl pro své kolegy vzorem

Na jaře odešel Jiří Kašpar, jedna z legend reaktivací bývalé Mostecké uhelné společnosti.

Na šachtu Jiří Kašpar nastoupil v září 1973, tehdy jako dispečeř Závodu B – Šmeral. Kvůli své původní profesi konstruktéra v automobilce Praga ale už zanedlouho přešel do odboru technického rozvoje. Když se začalo s přípravami nového ložiska Vršany, působil v odboru investic a následně zaměřil do vývoje. „Poprvé jsme se potkali v srpnu 1982, když jsem nastoupila na Vršany a Jiří Kašpar byl vlastně první člověk, který se mi věnoval. Dlouho jsem se od něj učila a můj obor ekologie a jeho reaktivace k sobě měly vždycky blízko, takže jsme společně abstrahovali celou řadu prezentací o ochraně a tvorbě životního prostředí, prezentovali reaktivace na zahraničních konferencích. Málčko uměl prezentovat tyto činnosti tak jako on,“ vzpomíná na svého dlouholetého kolegu Hana Lorencová, specialista pro environmentální oblast Severní energetické. Na začátku devadesátých let, po privatizaci těžebních spo-

lečností, přešel Jiří Kašpar z pozice šéfa vývoje do funkce vedoucího útvaru přípravy území a začal se věnovat reaktivacím. A věnoval se jim až do svého odchodu do důchodu v roce 2015. „Naše první setkání se datuje do roku 1993 a Jiří Kašpar byl mým prvním šéfem na šachtě. Moc jsem se toho od něj naučila i díky tomu, že měl zkušenosti z praktické baňářiny. Když se na konci devadesátých let zpracovávala metodika reaktivací, odvedl na ní obrovský kus práce,“ připomíná Ingrid Jarošová, vedoucí odborného útvaru reaktivací Severní energetické. Právě jeho komplexní pohled na věci byl pro jeho kolegy velkým vzorem. V rozhovoru pro Důlní noviny před odchodem do penze odpovídal na otázku, jaké území prošlo během let jeho rukama. Ze statistik tehdy vycházelo dohromady kolem čtyř tisíc hektarů ploch hlavně na Mostecku. A na dotaz, které z reaktivovaných míst měl nejra-

ději, odpověděl, že Ležáky, nebo jak se dnes říká jezero Most. „Už když jsem pracoval ve vývoji, byla to takzvaně moje lokalita. A jsem rád, že se nakonec zvolila tak krásná perspektiva pro tak velké území. Dlouhá léta se Most mohl rozvíjet jen jedním směrem a teď už se zase bude moci vrátit i tam, kde kdysi stávalo původní město,“ říkal tehdy Jiří Kašpar. A zapomínat se nesmí ani na jeho spolupráci s řadou vysokých škol, které společně s dlouholetou spolupracovnicí Lenkou Měskovou provázeli po reaktivovaných plochách. I Jiří Kašpar v rozhovoru přiznal, že mu dělá radost ukázat studentům celý proces těžby od počátku až do úplného konce. A velmi často se mu dařilo názory těch, kteří na Mostecko přijeli s utkvělou představou o měsíční krajině, úplně změnit.

Jiří Kašpar byl osobnost, která o sobě tvrdila, že ho během celé profesní kariéry provázelo štěstí. „Když jsem nastoupil, měl jsem štěstí na starší zkušené kolegy, kteří mi pomáhali. Následně na šikovné spolupracovníky i dobré nadřazené. To, že jsem se dostal k reakti-



Jiří Kašpar se podílel na reaktivaci tisíců hektarů ploch. Foto: archiv DN

vacím, považují za štěstí. Vzdělaných lidí, kteří tuhle práci mohli dělat, bylo víc. Pevně věřím, že stejně jako jsme my čerpali ze znalostí předešlé generace a snažili se na ně navá-

zat, posunout je dál, přijdou se stejným krédem naši následovníci. Určitě budou vědět, jak pokračovat dál,“ uzavřel rozhovor před necelými třemi roky. (red)

SLAVNÉ SEDMIČKY

1417: První písemná zmínka o obci Vrskmaň

Kulaté 600. výročí letos slaví obec Vrskmaň na Chomutovsku. O jejím vzniku nemáme žádné zprávy, a tak se budou červnové oslavy vztahovat k první písemné zmínce.

Tu najdeme v Dvorských deskách z roku 1417 a obec byla tehdy součástí Jirkova, respektive červenohrádeckého panství. V průběhu 16. a 17. století se ve Vrskmani vystřídal několik majitelů a poté až do zrušení panství roku 1850, kdy se stala samostatnou obcí, náležela k Jezeří. Už v roce 1776 stála uprostřed návsi kaple zasvěcená narození Panny Marie. Po úderu blesku však vyhořela a nahradila ji v roce 1890 nová v novogotickém stylu. Ani ta nepřežila, po druhé světové válce se o ní nikdo nestaral a postupně zchátrala. Obec se začala měnit a rozrůstat s průmyslovým rozvojem regionu ve druhé půli 19. století. Roku 1870 projel Vrskmaní první vlak a o rok později byl otevřen poštovní úřad. Široko daleko jediná pošta sloužila pro deset obcí.

Až do konce 19. století chodily místní děti do Nového Sedla a vlastní školní budovu Vrskmaň otevřela roku 1904. Tehdy totiž začal stoupat počet obyvatel. Důvodem byla také rozšiřující se těžba uhlí. Po polovině 19. století bylo v okolí otevřeno několik dolů. Stál za nimi zdejší významný rod Herrů, němečtí statkáři, kteří se původně věnovali hlavně pěstování zeleniny a ovoce. Původní hrázdný statek na návsi nechali v 19. století strhnout a postavili vilu s hospodářskými budovami a zahradou, které se dodnes říká „zámeček“. Před druhou světovou válkou stálo ve Vrskmani 62 obydlí domů s pěti stovkami obyvatel, tedy přibližně dvakrát tolik než dnes. Největší zdejší důl Běta byl otevřen roku 1918 Hnědouhelným těžárenstvím ve Vrskmani a pracovalo



Archiv obce Vrskmaň a Národního památkového ústavu.

v něm až 250 horníků. Během nacistické okupace byli v dole nasazeni ruští a angličtí zajatci. Válka obec zasáhla i 22. října 1944, kdy na Vrskmaň dopadly spojenecké bomby. Ves nepostihl ani tolik odsun Německého obyvatelstva po vál-

ce jako postupně vylidňování venkova v 70. a 80. letech. Jistě tomu nepřispělo uzavření školy v roce 1976, o rok později i dolu Běta a nakonec v roce 1984 zrušení železnice, ani celková nejistota nad osudem obce. Rozhodnutí, že se nebude li-

kvidovat jako sousední Kyjice nebo Nové Sedlo padlo až roku 1988. Nakonec se Vrskmaň stala i útočištěm pro sochařskou výzdobu ze zaniklých obcí, třeba barokní sochy svatého Jana Nepomuckého, která stojí u rybníčku. (kat)

Hasiči ustlali sokolům na komíně elektrárny

Ojedinělé cvičení absolvovali hasiči z chvaletické elektrárny. Na zdejší třísetmetrový komín instalovali ve výškách 160 m a 120 m dvě budky pro sokola stěhovavého. Tříčlenný lezecký tým musel na komín dopravit nejen dvě rozměrné budky, ale také přibližně 30 kilo keramzitu, který poslouží dravcům jako stelivo.



Nejtěžší podle hasičů bylo vytáhnout na komín budky naplněné keramzitem. Každá vážila přes 25 kilo a na místo se dopravovaly ručně pomocí kladky. Foto: (kapr)



Jaroslav Březina, Miroslav Morkus a Michal Rambousek (zleva) – hasiči Sev.en EC s kompletním vybavením před výstupem na komín chvaletické elektrárny. Foto: (kapr)



Do stošedesátimetrové výšky komína museli hasiči zdolat přes 600 příček žebříku. Foto: (kapr)



Takhle vypadá „sokolí budka“ už na svém místě. I přes nesnadný úkol byl hasičům dostatečnou odměnou nezapomenutelný výhled až na bílé vršky Krkonoš. Foto: (kapr)