

SEV.EN NOVINY

7

ZDARMA | ČÍSLO 7 | ČERVENEC 2023 | NOVINY SEV.EN

JAK SE ZMĚNÍ LOM ČSA PO SKONČENÍ TĚŽBY

podrobnosti na stranách 8 a 9



8.-9.
září
2023

MOSTECKÁ

S L A V N O S T

PÁTEK 8. ZÁŘÍ

1. STAGE 15:00 VOJTA NEDVĚD & TIE BREAK 17:00 VYPSANÁ FIXA
19:00 MAJK SPIRIT 21:00 DAVID KOLLER

2. STAGE 16:00 NADLIMITY 18:00 WOTAZNIK 20:00 VOSOLIT
22:00 MADAM ROYAL

3. STAGE 16:00 POLETÍME? 18:00 V3SKA
20:00 MORČATA NA ÚTĚKU 22:00 HARLEJ

SOBOTA 9. ZÁŘÍ

1. STAGE 13:00 PRŮVOD 13:45 ŽLUTÝ PES 15:00 ADAM ĎURICA
17:00 SIMA 19:00 PAULIE GARAND 21:00 MIRAI 23:00 EWA FARNA

2. STAGE 16:00 MEPPPEL 18:00 JAKUB SMOLÍK S KAPELOU
20:00 YOYO BAND 22:00 MR. LOCO

3. STAGE 13:00 CUMBAL 14:00 MOVEBREAKERS 16:00 TLUSTÁ BERTA
18:00 GAIA MESIAH 20:00 HORKÝŽE SLÍŽE 22:00 KRUCIPŮSK
23:30 AFTERPARTY

CHVALETICE HLÁSÍ PRŮLOM PŘI HLEDÁNÍ TECHNOLOGIE KE SNÍŽENÍ EMISÍ RTUTI

Po čtyřech letech intenzivního aplikovaného výzkumu je Elektrárna Chvaletice na nejlepší cestě ke splnění nových emisních limitů na rtuť. Ve spolupráci s Českým vysokým učením technickým, Vysokou školou báňskou, Západočeskou univerzitou, Ústavem chemických procesů Akademie věd ČR a několika dalšími výzkumnými či průmyslovými společnostmi úspěšně otestovala alternativní aditivum na bázi solného roztoku, které v kombinaci s jinými ekologizačními technologiemi umožní snížit emise rtuti ve spalinách pod požadovanou úroveň. Výsledky a zkušenosti sdílí experti z Elektrárny Chvaletice s kolegy z Elektrárny Počerady a dalšími provozovateli, kteří usilují o splnění nové evropské emisní legislativy.

„S trochou nadsázky lze říct, že jsme při hledání optimálního řešení chvaletické rtuti prošli půlku Mendělejevovy tabulky prvků. Zkoušeli jsme nejen ve světě známé technologie, ale i ty alternativní. Něco fungovalo lépe, něco hůře. V průběhu jednoho z testů s alternativním aditivem se nám pak podařilo zvýšit účinnost zachytu rtuti tak výrazně, že její koncentrace v jednom kubíku spalin dlouhodobě poklesly pod požadovaných sedm mikrogramů. Daná metoda se jeví jako velice slibná, máme velkou naději, že se osvědčí i v dlouhodobém provozu. Podstatou řešení bude každopádně kombinace různých technologií, které již v elektrárně úspěšně pracují,“ sdělil generální ředitel Elektrárny Chvaletice Václav Matys.

„Pro uhelnou energetiku bylo a stále je snížení emisí zbytkové rtuti obrovská výzva. V minulosti se totiž tento dopad na energetiku vůbec neřešil, a když nedávno EU zavedla první emisní limit, naprostá většina českých i evropských elektráren a tepláren jej několikanásobně překračovala. Je přitom nutné zdůraznit, že dodnes neexistuje jedno univerzální technické řešení, které by spo-

lehlivě a stejně účinně fungovalo na všech zařízeních. Chování rtuti je vysoce individuální, výše její koncentrace závisí nejen na druhu paliva, technologiích spalování, parametrech spalin, ale i na technologii čištění spalin a zejména na jejich kombinaci. Dokonce i dva kotle v jedné elektrárně spalující to samé palivo mohou vyžadovat trochu jiný přístup!“ vysvětluje Lukáš Pilař z ČVUT, který se podílel na výzkumu a patří k jedněm z mála odborníků na řešení emisí rtuti v Česku. „Projekt snížení rtuti ve Chvaleticích vypadá velmi nadějně a já věřím, že až se ho podaří dotáhnout do úspěšného konce, stane se inspirací pro ostatní provozovatele,“ dodává.

Vstříkování různých aditiv, tzv. reagentu, do stávajících technologií za účelem snížení emisí rtuti vyžaduje v rámci testování téměř vždy instalaci speciálního dávkovacího zařízení. Pro potřeby testů mohou provozovatelé využít přenosná zařízení. Tato se však v Česku vyskytují pouze ve dvou exemplářích, takže v praxi, kdy každá větší elektrárna v ČR potřebuje do doby trvání emisní výjimky na rtuť novou technologii odzkoušet

a až následně trvale instalovat, je jen velmi omezený čas na jejich využití. Přitom je třeba vyladit množstevně nejen dávkování samotného aditiva, ale třeba také množství vstříkovacích trysek či způsob rozprašování a další případné účinky a vlivy.

„Při této příležitosti považuji za vhodné zopakovat, jak ambiciózní úkol řešíme. Snažíme se pochytat tak malé částice, že v objemu spalin poměrově odpovídají desítkám pingpongových míčků v O2 Areně. Asi vás proto nepřekvapí, že testovat technologie na snížení emisí rtuti není jako měřit pH v bazénu. Jediný test nás vyjde na jednotky milionů korun,“ doplňuje technický ředitel Elektrárny Chvaletice Jan Pozler.

Elektrárna Chvaletice je jedním z největších výrobců elektřiny v ČR. Díky strategické poloze pouhých 30 km od geografického středu ČR je energetickým srdcem východních Čech. Je také jedinou elektrárnou v regionu, která má certifikaci na vyrovnávání výkyvů v síti, obnovení dodávek po rozpadu sítě i tzv. ostrovní provoz. Zůstává tedy významnou bezpečnostní a stabilizační součástí české elektrizační soustavy. V loňském roce dosáhla kvůli kritickému nedostatku stabilních zdrojů v celé Evropě nejvyšší výroby v historii.

V současnosti realizuje Elektrárna Chvaletice jednu z největších soukromých ekologických investic v Česku, která přinese nejvýznamnější snížení emisí od 90. let a splnění nových evropských limitů. Společnost patří k nejvýznamnějším zaměstnavatelům v regionu.

ÚDRŽBU SI CHTĚJÍ
V POČERADECH
ZAJIŠŤOVAT SAMI

STRANA 3

KLADENSKÝ KOTEL
ZVLÁDNE SPALOVAT
VRŠANSKÉ UHLÍ

STRANA 5

ÚRODA Z REKULTIVACÍ
NESE ZNAČKU
BIOKVALITY

STRANA 7

DOBRODĚJ NA KOLE
SE SNAŽÍ POMÁHAT
VŠUDE

STRANA 10

VLÁDA SCHVÁLILA PLÁN NA VYUŽITÍ LOMU ČSA PO UKONČENÍ TĚŽBY

Plán na využívání lomu ČSA po ukončení těžby hnědého uhlí schválila v červenci vláda. Počítá se s tím, že část území se ponechá přírodě, vznikne vodní plocha a část bude využita energeticky.

Podle Ministerstva životního prostředí bude takzvaný balanční scénář, odsouhlasený vládou, kombinací hned několika benefitů najednou – přínos pro krajinu i energetickou nezávislost území, úspora státního rozpočtu a nový zdroj financí pro přilehlé obce a dotčené území v těžbou strukturálně poškozeném regionu.

Dokončení plánu předcházelo zpracování podrobných expertních studií zhodnocujících vodohospodářské a geologické poměry, energetický potenciál území a stav přírody a krajiny.

Všechny předložené scénáře musely reagovat na nové okolnosti, zejména vodohospodářskou bilanci zohledňující dopady klimatické změny, poukazující na nedostatek vody v regionu pro původně plánovanou hydrologickou rekultivaci. Dominantní vlastnický podíl k pozemkům v lomu ČSA má Česká republika. Pozemky z většiny nebyly před otevřením lomu zemědělskou půdou. Státní pozemky na území lomu spravuje převážně státní podnik Diamo, dále pak Povodí Ohře, Státní pozemkový úřad či Národní

památkový ústav. Všichni vlastníci se podle ministerstva shodují na tom, že balanční scénář představuje velký přínos pro zlepšení životního prostředí regionu. Na území lomu vznikne maloplošné zvláště chráněné území o rozloze cca 11 km². V něm bude probíhat rekultivace s využitím ekologické obnovy tak, aby zde dostaly prostor přirozené přírodní procesy, které podpoří rozmanitost zdejší přírody a krajiny. Návrh počítá s jezerem, které bude napouštěno přirozeně. Území lomu ČSA má být také energeticky využito instalací solárních elektráren. Zároveň plán obsahuje územní rezervu pro případné budoucí vybudování přečerpávací elektrárny. „Ekologická obnova území přinese i výrazný finanční benefit pro obce v regionu a také pro státní rozpočet. Prostředky, které by bylo podle původního plánu rekultivace nutné investovat do tradičních postupů, jako jsou terénní úpravy, příprava půdy, lesnická výsadba nebo další zemědělská opatření, nebude nutné vynaložit. Tyto peníze nezůstanou těžařské firmě, ale dostane je Státní fond životního prostředí ČR, který je bude rozdělovat obcím v území. Přesná výše bude určena po přepočtu až při stanovení nového rekultivačního plánu Českým báňským úřadem, ale půjde o vyšší stovky milionů korun,“ vysvětlil náměstek ministra životního prostředí Tomáš Tesař.

Skupina Sev.en řeší využití území po skončení těžby v rámci projektu Green Mine. Ten počítá s přeměnou lomu ČSA z těžební lokality v nový moderní region s chytrými průmyslovými zónami, smart sídelními celky, novými podnikatelskými aktivitami a krajinou, kde dostává prostor příroda. Počítá se zde mimo jiné se vznikem moderního energetického parku, který bude sdružovat jak výrobu energie z obnovitelných zdrojů, tak akumulaci energie i výrobu zeleného vodíku v rámci bezemisní energetiky.

(red)

OTÁZKA PRO

Gabrielu Sáričkovou Benešovou, ředitelku HR a komunikace skupiny Sev.en

Kde a jak mají zaměstnanci šanci získat vstupenky na zářijový koncert skupiny MIG21 v zámeckém vinařství Johann W v Třebívlicích?

Vystoupení skupiny MIG 21 si zaměstnanci vybrali v jarní anketě z nabídky koncertů v třebívlickém vinařství. Zájem o akci naprosto předčil očekávání. První várka vstupenek byla na začátku prázdnin bleskově rozebrána, byly proto objednány další. Jejich distribuce bude probíhat v srpnu. Část vstupenek bude k dispozici prostřednictvím rezervačního formuláře na intranetu, aby se ale dostaly na všechny lokality i těm, kdo nemají přístup k firemnímu počítači, budou vstupenky rozdělovat rovněž vedoucí zaměstnanci přímo v jednotlivých provozech. Celkem jsme pro zaměstnance nakoupili osm set vstupenek, takže věříme, že se nám podaří uspokojit všechny zájemce.

Pro úplnost dodejme, že koncert skupiny MIG 21 se v zámeckém vinařství Johann W uskuteční v sobotu 2. září, areál se návštěvníkům otevře v 18:00 hodin.

(red)



Gabriela Sáričková Benešová
mluvčí skupiny

Sáričková Benešová

ÚDRŽBU SI CHTĚJÍ V POČERADECH ZAJIŠŤOVAT VLASTNÍMI SILAMI

Od června má Elektrárna Počerady vlastní oddělení údržby pro stavební alternativní materiály (SAM) a zauhlování. Do budoucna by se mohla rozšířit i na další celky, které zajišťují chod jednotlivých technologických částí elektrárny.

„Údržba v Elektrárně Počerady zanikla v devadesátých letech a rozložila se na externí firmy. Jejich služby si na základě smluv objednávaly jednotlivé celky, na něž je provoz elektrárny rozdělen. V současnosti jsme se ale dostali do situace, kdy se nám ekonomicky vyplácí zajišťovat si některé činnosti vlastními silami prostřednictvím své údržby,“ vysvětlil Petr Kožíšek, vedoucí oddělení péče o zařízení – společné technologie a stavební, který je zároveň vedoucím oddělení údržby SAM a zauhlování.

Interní údržba zvládne práci rychleji a efektivněji. Výhodou je i možnost dlouhodobějšího plánování údržbových i investičních akcí. „Už

nyní se začínají připravovat některé prioritní akce většího rozsahu na příští rok, které budeme moci zvládnout sami. S externími firmami počítáme i v budoucnu, ale budeme je schopni efektivněji využít a nebudeme odkázáni na jejich kapacity a termíny,“ uvedl Petr Kožíšek.

Nové oddělení údržby tvoří deset zaměstnanců a mistr. Plného stavu, čtrnácti zaměstnanců by se mělo podařit dosáhnout do konce roku. „Podstatné pro nás bude, jak si tyto zaměstnance budeme umět vychovat a také udržet. Daří se nám měnit myšlení lidí, kteří o práci v údržbě mají zájem. Jde nám v první řadě o zlepšení kvality odvedené práce, což nám v v poslední době scházelo asi nej-

více, a již dnes je vidět, že jsme se vydali správnou cestou. Daří se nám řešit i problematiku hromadění pracovních příkazů, v současné době můžeme říci, že jsou tito zaměstnanci maximálně vytížení,“ doplnil vedoucí.

Do budoucna není vyloučeno rozšíření vlastní údržby i do dalších provozů elektrárny. „Jsme schopni zajistit například zámečnické nebo svářečské práce. Počet zaměstnanců údržby by se ale musel zásadně zvýšit. Od září budeme mít specialistu na elektroodlučovače, což se týká zařízení kotelny a odsíření,“ poznamenal Petr Kožíšek a zdůraznil: „S rozjezdem údržby hodně pomohli kolegové z oddělení péče o zařízení SAM a ZAU, kteří jsou s těmito službami spokojeni. Věřím, že i další oddělení budou tyto služby v budoucnu užívat.“

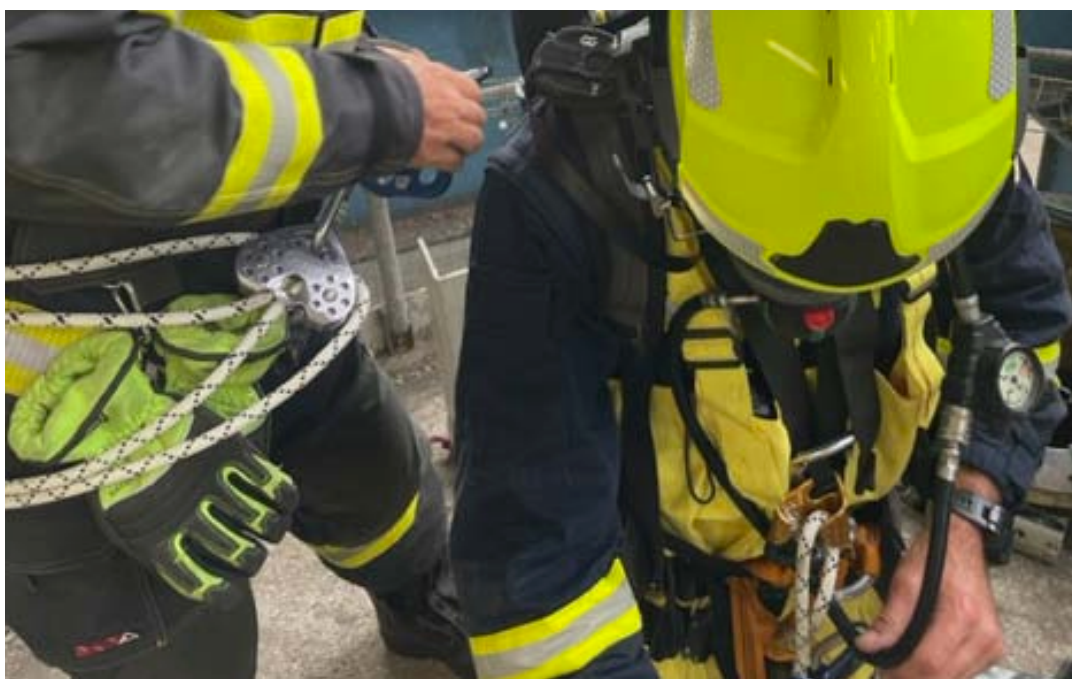
(pim)

HASIČI KONTROLOVALI VNITŘEK NÁDRŽE NA MOČOVINU

Hasiči nezasahují jen u požárů, v rámci výkonu své profese procházejí i lezecským výcvikem. A právě tyto dovednosti si mohli prověřit členové podnikové jednotky Elektrárny Počerady.

Při výcviku práce ve výškách a nad volnou hloubkou absolvovali počeradští hasiči na žádost provozu vnitřní kontrolu jedné ze čtyř zdejších nádrží na močovinu. Jejich úkolem bylo pořídit fotodokumentaci stavu vnitřku nádrže před pravidelnou údržbou.

Močovina se v elektrárnách využívá pro snižování emisí oxidů dusíku. V podobě prášku se dováží cisternami a ukládá do speciálních nádrží. V nich se v určitém poměru míchá s vodou a následně se potrubím vstříkuje do kotlů. Voda se odpaří a vlastní močovina pak dokáže snížit úlet NO_x na patřičnou úroveň. (red)



BEZPEČNĚ ZA VOLANTEM – ABECEDA MOTORISTY

Čtvrtá část rubriky **Bezpečně za volantem – Abeceda motoristy**, kterou připravujeme ve spolupráci se společností **Servis Leasing**, bude zaměřena na převážení věcí v autě. To se hodí nejen v létě, kdy řada motoristů vyráží na dlouhé cesty na dovolenou, ale tyto rady využijete celoročně.

Dovolená je obvykle obdobím, kdy toho s sebou v autě vozíme nejvíc. Nejde jen o to, jak všechny věci do vozu naskládat, ale také, aby to bylo pro všechny cestující bezpečné. Za špatně zabezpečený náklad v autě můžete v některých evropských zemích dokonce dostat pokutu.

Při skládání věcí do kufru auta je důležité, aby při případném nárazu působily na zadní opěradla od zavazadel co nejmenší síly. Nejtěžší věci proto přijdou na podlahu kufru a hned za opěradla. Výš a blíže k pátým dveřím auta se ukládají lehčí věci. Opravdu těžký náklad je rozumné v kufru ještě přikurtovat. Nikoli ovšem takzvanými „gumicuky“, ale popruhy, které mají příčnou certifikaci. Jestliže přepravujete nářadí, nemělo by se volně povalovat po autě ani v kufru. Vždy by mělo být ve speciálním boxu pro nářadí a také ten by měl být zajištěný.

Pokud máte v kufru těžký náklad a na zadních

sedadly vezete kola, je vhodné použít určené držáky. Jednotlivé části rozloženého kola se doporučuje zajistit popruhy. Dají se použít i volné bezpečnostní pásy zadních sedadel, stejně tak se může pásem připoutat i zavazadlo, které se nevejde do kufru a umístíme ho na jednu ze zadních sedaček. Když převážíme například lyže, většinou to řešíme sklopením sedaček. V takovém případě je nutné zajistit je proti pohybu. Pokud má auto vzadu středový průlez mezi sedačkami, můžete lyže prostrčit skrze něj (v některých autech se nalézá i speciální vak), i tak je ale nutné lyže zajistit proti pohybu, nejlépe je připoutat různými pásky a řemínky ke konstrukci auta nebo ke speciálním uchycovacím bodům v zavazadelníku. Neupevněné lyže umí při havárii téměř prorazit nebo výrazně zdeformovat polstrovaní sedadla a způsobit těžká poranění v oblasti beder. Při převážení lyží ve vozidle musí být umístěny tak, aby neo-



zajímavost: Lyžařská bota váží 1,5 až 2 kilogramy, ve chvíli, kdy budeme prudce brzdit, poletí špatně uložená bota na vrchu zavazadlového prostoru dopředu směrem na naše hlavy. Při nárazu v rychlosti 30 km/h pak taková bota vážící 1,9 kg udeří vahou 16 kilogramů, při 50 km/h to už bude vahou přes 26 kg.

Na krytu zavazadlového prostoru by se neměly proto pře-

vážet těžké věci jako láhve, deštník nebo fotoaparát, protože se při prudším brzdění nebo nárazu dají do pohybu v kabině a stávají se z nich v podstatě smrtelné zbraně. Je třeba mít na paměti, že když v padesátikilometrové rychlosti narazíme do pevné překážky, všechny neukotvené věci dál letí touto rychlostí. Platí zde stejné pravidlo jako u příkladu s lyžařskou botou.

Samostatnou kapitolou jsou střešní boxy. Měly by mít příčnou certifikaci a každý řidič by si měl v dokumentech k vozu najít, jaké je maximální zatížení střechy a uvědomit si, že se do něj počítá i hmotnost příčníků a samotného boxu.

Při skládání zavazadel do boxu platí, že polovina celkové hmotnosti je rozložena uprostřed mezi příčníky, jedna čtvrtina v přední části a druhá vzadu. I v tomto případě je třeba myslet na to, aby při prudkém zpomalení nehrozilo proražení boxu. Podobná pravidla se týkají i přepravy jízdních kol na střeše auta.

Přeji vám mnoho šťastných kilometrů bez nehod.

Roman Vojta
ředitel společnosti **Servis Leasing**

Bezpečně za volantem – Abeceda motoristy až do října bude tato rubrika přinášet informace o bezpečnosti v silničním provozu. V listopadu si můžete své znalosti načerpané z jednotlivých dílů Abecedy prověřit v testu. A pokud se na vás usměje štěstí, můžete vyhrát auto s plnou nádrží na celý víkend, který poskytne společnost **Servis Leasing**.

sedadlech nevezete pasažéry, je dobré naprázdno připoutat zadní sedačky bezpečnostními pásy. Slouží jako další pojistka při případném nárazu. Pokud uvnitř auta se sklopenými zadními

hrozily a neomezily řidiče a další pasažéry. V opačném případě se dopouští přestupku, za který mu hrozí pokuta až 2 000 korun. V Rakousku může být pokuta až do výše 500 eur. Pro

KLADENSKÝ KOTEL ZVLÁDNE SPALOVAT VRŠANSKÉ UHLÍ

Při spalovacích zkouškách zjišťovali v kladenské teplárně schopnost kotle K7 spalovat uhlí z lomu Vršany bez úpravy technologie.

Společnost Sev.en Engineering připravila ve spolupráci se zástupci provozu a správy majetku Teplárny Kladno plán a postup provedení zkoušky. „Hlavním cílem bylo ověřit, jaké procentuální zastoupení uhlí z lomu Vršany ve směsi s bílinským uhlím je kotel K7 schopen spalovat ve stávajícím stavu, tedy bez zásahů do technologie, řídicího systému nebo regulací jednotlivých technologických celků. Dále jsme chtěli určit technologickou část bloku, která bude pro zvyšování množství uhlí z Vršan ve směsi limitující,“ vysvětlil Tomáš Charvát, projektový manažer odboru realizace Sev.en Engineering.

Během zkoušky se sledovaly především parametry přehřáté a přihřáté páry, tedy průtok, teplota a tlak. Kromě toho také emise plynných polutantů. „Vzhledem k plánovaným úpravám se Sev.en Engineering zaměřil i na jednotlivé funkční celky, které by mohly mít dopad na připravované

modifikace kotle. Především se jednalo o primární, sekundární a spalínový ventilátor, látkový filtr, vnitřní chladicí okruh kotelny, mechanický a pneumatický odvod ložového popela,“ doplnil Tomáš Charvát.

Testování probíhalo se směsí uhlí v rozdílných poměrech, při počáteční hodnotě 15:85, to znamená 15 % uhlí z lomu Vršany a 85 % uhlí z lomu Bílina, se přítomnost vršanského uhlí ve směsi prakticky neprojevila. Při zvýšení poměru na 25:75 byla změna zaznamenána pouze na výpočtové hodnotě výhřevnosti paliva v řídicím systému bloku. K dalšímu navýšení poměru na 30:70 došlo až po změně způsobu míchání směsi uhlí, která se pozitivně projevila na stabilitě výhřevnosti směsi i provozu celého bloku, který byl schopen rovnovážného provozu po dobu zhruba 20 hodin. Při rovnoměrném poměru paliv 50:50 se již projevila nedostatečná ka-

pacita systému odvodu ložového popela a začal se zvyšovat tlak fluidní vrstvy, a to i přes snížení výkonu bloku. V této fázi byla spalovací zkouška ukončena.

„Provedená zkouška splnila všechny hlavní stanovené cíle. Prokázala schopnost kotle K7 bez jakýchkoliv úprav spalovat po určitou dobu směs uhlí z Vršan a Bíliny v poměru 30:70 v automatickém řízení bloku. Potvrdila, že kritickou částí technologie je systém odvodu ložového popela z fluidní vrstvy. Je třeba ovšem upozornit, že během zkoušek se vyskytl problém se zalepováním fluidního dna, jehož příčinu dále zkoumáme. Proto by bylo potřeba provést ještě dlouhodobé zkoušky spalování, aby bylo možné potvrdit nebo vyvrátit vhodnost spalování směsi pro běžný provoz,“ shrnul Tomáš Charvát.

Ve druhé polovině července probíhala v kladenské teplárně další spalovací zkouška. Palivem nebyla směs, ale stoprocentně uhlí z lomu Vršany. Její výsledky se ještě zpracovávají a vyhodnocují.

(red)

MOTÝLÍ DÁLNIČKA POD VEDENÍM VYSOKÉHO NAPĚTÍ VYKVEŤLA DO KRÁSY

Unikátní biotop, kterému nikdo neřekne jinak než Motýlí dálnice, zaplavily květy.

Ráj pro ohrožené druhy živočichů a rostlin přímo pod linkami vysokého napětí vznikl na několika místech v okolí části města Kladno – Dříň. O tyto plochy pečuje Teplárna Kladno ve spolupráci s odborníky z kladenského magistrátu a brněnské Mendelovy univerzity.

Díky zvolené údržbě se zde vyskytují rostlinné a živočišné druhy, které z krajiny po-

stupně mizí a některé z nich patří mezi silně ohrožené. Nejhezčí pohled na toto místo je na přelomu jara a léta, když louky vykvetou. Můžeme vám ho zprostředkovat díky snímkům Jana Švestky, technika divize údržby zeleně společnosti PCHD Transport, která údržbu těchto ploch pro kladenskou teplárnu zajišťuje.

(red)





VYSLOUŽILÉ VELKOSTROJE POSTUPNĚ MIZÍ

Poslední ze skrývkových velkostrojů typu KU800 se připravuje do šrotu. Společně s ním postupně mizí i další části dobývací technologie z lokality Československá armáda.

„Velkostroj KU800/K75 je třetím a zároveň posledním velkostrojem tohoto typu, který se v lokalitě ČSA likviduje. Dvě podobná skrývková rypadla byla na montážním místě v lokalitě Obránců míru rozebrána do šrotu v průběhu loňského roku,“ uvedl Vít Tůma, vedoucí útvaru likvidace majetku Sev.en Inntech. Společně s „osmistovkou“ se likvidují i dva zakladače ZP6600. První skončil ve šrotu v březnu, demontáž druhého bude stej-

ně jako v případě skrývkového velkostroje probíhat až do letošního podzimu. „Hlavní důvody odstraňování i těchto velkých částí technologie souvisejí s tím, že už pro ně není ve skupině využití a zároveň se blíží termín ukončení těžby v lomu ČSA. V rámci revitalizace tohoto území se počítá s využitím ploch, na nichž se nacházejí montážní místa. Snažíme se proto tento prostor uvolnit a vyčistit,“ doplnil Vít Tůma.

V posledních dvou letech se v lokalitě ČSA zlikvidovalo sedm strojů, tři rypadla KU 800 a čtyři zakladače typu ZP 6600. Jejich demontáž zajišťují specializované firmy, které vyjdou z výběrových řízení. Ve většině případů se volí odstřel, metoda takzvaného výbuchového řezání patří sice k náročným, zároveň ale i nejrychlejším a nejbezpečnějším způsobům destrukce ocelových konstrukcí. Použila se při likvidaci kolejového zakladače ZD 1800/Z59 v lokalitě Jan Šverma v roce 2021. Ještě o více než dekádu dříve, v září 2004 se odstřelovalo uhelné rypadlo KU300/K69. (red)

TÁBORU VE VRBNĚ VLÁDLI ŘEČTÍ BOHOVÉ

První dva červencové týdny patří v letním dětském táboře ve Vrbně každoročně dětem zaměstnanců skupiny Sev.en. Letos jich sem přijelo 148 a společně se svými vedoucími proměnili areál v sídlo řeckých bohů.

„Tento počet dětí se ukázal jako optimální. Máme i tu výhodu, že se o děti stará stabilní tým dospělých, ať už jde o vedoucí nebo zdravotníky. V letošním roce se celotáborová hra nesla v duchu řeckých bohů, soupeřily v ní spolu čtyři skupiny a vítězové na konci tábora obdrželi sladkou odměnu.

Program jsme si zpestřili celodenním výletem do nedaleké Blatné, na tábor za námi přijela skupina historického šermu z Mostecka, která nám kromě ukázek historických zbraní předvedla i něco ze svého programu. Vítanou návštěvou byli i hasiči z Blatné, o zábavu se postarali profesionál-

ní DJ i vystoupení hudební skupiny a odehrálo se i sportovní klání mezi našimi dětmi a dětmi z nedalekého tábora,“ uvedl Lubomír Holý, předseda OOP Dolu Jan Šverma, která zajišťuje tábor pro zaměstnance společnosti skupiny Sev.en. Jediné, čeho si letos táborníci moc neužili, bylo koupání, přestože se vrbenký areál nachází přímo u rybníka Pálenec. Dlouhotrvající teplo a sucho kvalitě vody příliš neprospívá, takže se na vodní radovánky dostalo jen velmi omezeně.

„Zájem zaměstnanců skupiny o letní dětskou rekreaci našťáší neklesá, a jelikož je tábor otevřený pro širokou dětskou veřejnost, nemáme problém kapacitu naplnit. Snažíme se i přes veškeré nepříznivé ekonomické ukazatele držet přijatelnou cenu, což se nám daří jen díky sponzorským příspěvkům, za což jsme velmi vděční,“ doplnil Lubomír Holý. (red)





LETOŠNÍ ÚRODA Z REKULTIVACÍ NESE ZNAČKU BIOKVALITY

Na polích, která na rekultivovaných plochách lomů ČSA a Vršany obhospodařuje společnost Rekultivace ze skupiny Sev.en, koncem července vrcholily žně. Letos poprvé tu sklízí úrodu v biokvalitě. Společnost totiž používá metody, díky nimž získala certifikát české certifikační organizace Kontrola ekologického zemědělství, a rostlinné i živočišné produkty společnosti Rekultivace mohou nosit označení bio.

Letošní výnosy z polí a luk na rekultivacích jsou nižší, než bývalo zvykem v minulých letech. Je to daň za biokvalitu místní zemědělské produkce. „Rostliny v ekologickém zemědělství čerpají živiny především z půdy, je zakázané používání minerálních dusíkatých hnojiv a geneticky modifikovaných surovin. Produkty ekologického zemědělství nesmí být ošetřeny pesticidy. Namísto pesticidů používáme prutové brány, které likvidují plevel spolehlivě mechanicky,“ vysvětlil používané metody Tomáš Šolar, ředitel společnosti Rekultivace. K hnojení se namísto chemických hnojiv využívá chlévská mrva, kterou společnost získává jako vedlejší produkt vlastního chovu skotu.

„Pole v okolí těžebních lokalit jsou oseta především ječmenem, pšenicí, ovsem a hořčicí. Výnosy jsou spíše průměrné, ale s ohledem na to, že hospodaříme na zrekontrovaných plochách zcela bez jakékoli chemie a herbicidů, jsme s úrodou spokojeni,“ podotkl ředitel. Obilí se sklízí na polích o rozloze 350 hektarů, většina úrody jde do výkupu, část se nechává jako krmivo pro krávy, ale slouží i pro dokrmování lesní zvěře na zrekontrovaných plochách.

Na výnosy obilovin, ale také krmiva pro skot, který se pase na rekultivacích, má vliv také sucho, se kterým zemědělci bojovali celý červenec. „Jestliže jsme v minulých letech sklídili troj-

násobný objem vojtěšky a mohli sklízet třikrát, letos jsme měli pouze první seč a probíhá druhá,“ zhodnotil Tomáš Šolar. Krmiva pro dobytek by ale i tak mělo být dost. Rekultivace potřebují zhruba 2 500 až 3 000 balíků sena, což by se mělo podařit sklídit. Na vnitřních výsypkách lomů ČSA a Vršany se pase zhruba stovka krav, kromě toho mají Rekultivace ve svém areálu v Záluží kolem dvou desítek mladých býků ve výkrmu. Také maso z chovného skotu je v biokvalitě. „I v tomto případě postupujeme podle pravidel ekologického zemědělství. V živočišné výrobě musí farmáři zvířatům zajistit dostatečný přístup k volným výběhům, zároveň se klade velký důraz na to, čím jsou krmena a jestli nejsou během života zbytečně izolována. Všechny tyto podmínky splňujeme. Ke krmení využíváme píci z našich luk, které nejsou nijak chemicky ošetřeny. Náš skot má dostatečně prostorné pastviny i přístup k vodě,“ uzavřel Tomáš Šolar.

NA ÚPRAVNĚ DŮLNÍCH VOD TESTOVALI NOVÉ SEKAČKY

Sekat rozsáhlé travnaté plochy je potřeba nejen na rekultivovaných plochách, ale i na dalších místech v těžebních společnostech. Svě o tom ví úsek odvodnění, kde se v červenci rozhodli otestovat, jaká zařízení by jim mohla usnadnit práci.

„Úsek odvodnění zajišťuje nejen provoz technologií, ale také údržbu. S tím souvisí i pravidelné sekání luk například v okolí úpraven důlních vod, čistíren odpadních vod nebo na trasách vytlačné-

ho potrubí. Těchto míst je poměrně hodně, navíc se často nacházejí v nepřístupném terénu, proto jsme využili možnost nechat si předvést několik modelů dálkově řízených sekaček od českého vý-

robce,“ vysvětlil Jaroslav Graman, vedoucí úseku odvodnění Severní energetické.

Okolo usazovacích a odkalovacích jámek na úpravně důlních vod ČSA se ve druhé polovině července objevily žluté stroje značky SPIDER, které podle výrobce zajistí profesionální údržbu svažitých, nepřístupných a rozlehlých ploch. Ovládají se na dálku, takže se stroj může pohybovat i na nebezpečných místech, případně v prudkých svazích. Poradí si například s údržbou okolí silnic a dálnic nebo železničních koridorů. Nízká hmotnost sekačky a zajištění navijákem umožňuje sekání i na hrázcích, březích či prudkých svazích přehrad. Vybraný typ sekačky, který by úsek rád zařadil do svého portfolia, je uzpůsoben i k sekání trávy pod fotovoltaickými panely na chystaných „solárních polích“. (red)



JAK SE ZMĚNÍ OKOLÍ LOMU

Budoucnost lomu ČSA po skončení těžby je v posledních měsících velmi živým tématem. Využití části území řeší mimo jiné projekt Green Mine, který počítá například s výstavbou fotovoltaických elektráren, klasickou rekultivací a s ponecháním některých ploch přirozené obnově. Obnova s minimem zásahů člověka by měla probíhat na zhruba 17 procentech z celkové plochy lomu ČSA na přibližně 11,8 km² v okolí budoucího jezera mezi obcemi Vysoká Pec a Horní Jiřetín. Michal Porteš z Agentury ochrany přírody a krajiny České republiky (AOPK), která se bude o tyto plochy starat, přiblížil, jak by se měla krajina tímto způsobem přetvářet.

Kdy si budou moci turisté tato místa prohlédnout?

Příjemná, ale hlavně poučná procházka bude v těchto částech lomu možná ihned po ukončení hornické činnosti a omezení dobývacího prostoru lomu, jakmile pro pěší návštěvníky pomínou bezpečnostní rizika a bude dokončena základní síť cest. Když budou dodržovat běžná pravidla pro pohyb v přírodě, nebudou z odborného hlediska během ekologické obnovy žádným rizikem. Zpřístupnění vybraného území lomu ČSA ponechaného přírodě bude i s využí-

tím odpovídající infrastruktury zajišťovat Agentura ochrany přírody a krajiny ČR (AOPK ČR).

Počítá se s vybudováním turistických cest a stezek?

V lomu existují stávající obslužné komunikace. Po jeho uzavření se právě z nich stanou turistické pěšiny či cyklostezky. Počítá s nimi ve svém konceptu také AOPK ČR, včetně jejich napojení na oblast Jezeří. Cesty, které vedou po okraji lomu, nyní hojně využívají turisté. Zároveň uvažujeme o vzniku návštěvnického centra – Do-

mu přírody a vybudování nejrůznějších edukativních „atrakcí“ typu pozorovatelny, vyhlídek.

Hodně se diskutuje o vodní ploše. Jak dlouho potrvá, než jezero samovolně přirozeně nateče?

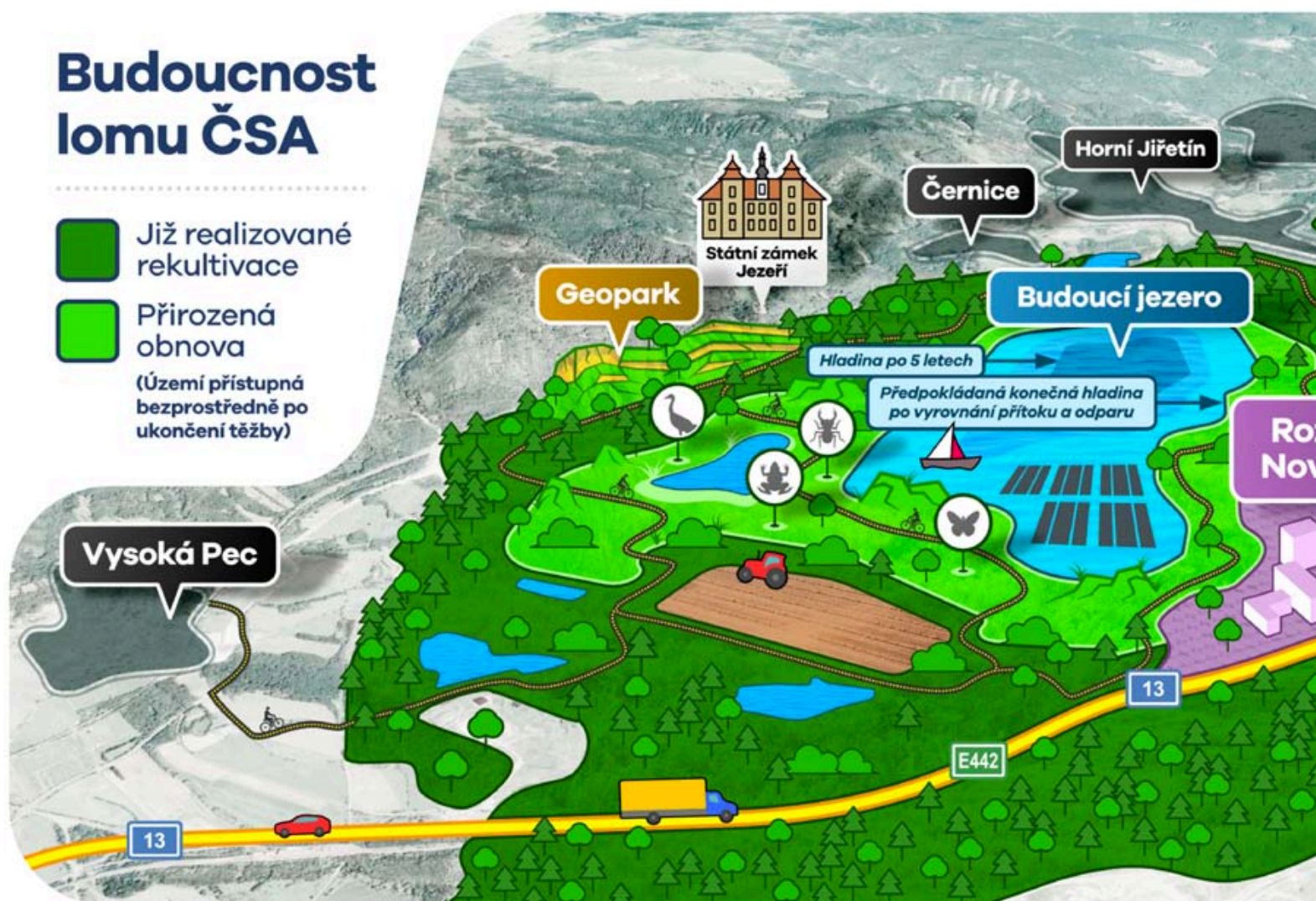
Přirozené napouštění jezera začne ihned po ukončení těžby a sanačních prací, tedy jakmile přestane těžební společnost odčerpávat vodu z důlní jámy. Pro přirozené napouštění jezera se nabízí více variant. I při té nejpomalejší vznikne základ jezera velmi rychle. Do dvou let by vodní plocha měla mít zhruba 70 hektarů, do 10 let by měla hladina podle našich hydrologických modelů vystoupat na kótu 115 m n. m a pokrýt území o rozloze 144 hektarů. Ustálené hladiny dosáhne až v horizontu dalších desítek let. Pokud ale bude do jezera zaveden některý z toků z jeho přirozeného povodí, bude napouštění rychlejší a již za 10 let může mít jezero rozlohu blízkou se 200 hektarů, což téměř odpovídá jezeru Milada u Ústí nad Labem. Přitom i samotné postupné napouštění jezera je atraktivní z pohledu přírody a může být atraktivní i pro budoucí návštěvníky.

Budoucnost lomu ČSA

 Již realizované rekultivace

 Přirozená obnova

(Území přístupná bezprostředně po ukončení těžby)



ČSA PO SKONČENÍ TĚŽBY

Jak se vyřeší přístup k budoucímu jezeru, budou se upravovat břehy?

Protože nelze stanovit pevně danou hladinu jezera, nebudou pravděpodobně jeho břehy zpevněny a hladina může kolísat. Přírodní břehy bez těžkého kamenného valu jsou pro návštěvníky a pro přírodu atraktivní, budou velmi členité s širokým pásem mělkých pláží a vegetace, příbřežními tůněmi či ostrůvky. Přístup k jezeru bude možný v obdobném rozsahu jako k jakémukoliv jinému vodnímu prvku v krajině. Stále je však ve hře i varianta vodního díla se zpevněnými břehy v částech s komerčním (pravděpodobně energetickým) využitím. To nastane v případě, že bude existovat finální uživatel a provozovatel.

Diskuse se vedou o tom, zda území ponechané přírodě a přirozeně obnově nezaroste invazivními rostlinami, jako je bolševník?

Invazivní druhy jsou problémem celé české krajiny, ale podle odborných studií je jejich šíření v lomech či výsypkách menší než jinde. I tak se ovšem v území pro ekologickou obnovu mís-

ty vyskytují již nyní. Jedná se například o janovec metlatý nebo křídlatku japonskou. AOPK se bude snažit o jejich pravidelnou eliminaci, to bude jeden z hlavních zásahů, které se v území pro ekologickou obnovu budou dít před ukončením hornické činnosti.

Má přirozená obnova vliv na klima v regionu?

Součástí monitoringu jezera by mělo být sledování vodního a klimatického režimu v území. Předpokládá se, že postupné napuštění jezera, vznik dalších drobných vodních ploch v terénních prohlubních a postupně rostoucí zeleň budou mít pozitivní vliv na celkový charakter místního klimatu. Právě z hlediska měnicího se klimatu je koncept ekologické obnovy méně rizikový než jakýkoliv jiný. Příroda sama nejlépe rozhodne, jaké druhy se v území udrží a jaké nikoliv. Ekologické procesy umožní vytvořit udržitelné prostředí, které bude vůči klimatickým změnám mnohem odolnější než technicky provedené rekultivace, na kterých se s postupující klimatickou změnou zvyšuje podíl odumřelých výsadeb. Plochy bez terénních úprav ma-

jí větší potenciál pro vznik drobných vodních prvků než jednotně srovnané plochy po technické rekultivaci. A takové drobné vodní plochy budou lokálnímu mikroklimatu pomáhat.

Co tento způsob obnovy krajiny znamená pro okolní obce, nebude je stát peníze navíc?

Přilehlým obcím a jejich obyvatelům přinese zkvalitnění životního prostředí, zvýší turistickou atraktivitu a výrazně rychleji zpřístupní lokalitu po těžbě. Z ekonomického hlediska se jedná o nejefektivnější variantu. Celá lokalita bude i nadále vlastněna státem. Pro území bude stanoven správce, kterým by v tomto případě měla být AOPK ČR. Ta bude odpovědná za management území a ponese případné další náklady. Ekologická obnova těžebních území neznamená žádné náklady pro okolní obce ani v rámci údržby. Naopak uspořené prostředky za technické rekultivace by podle plánu MŽP měly být využity na různé obecní projekty zlepšující život místních obyvatel včetně starých nešetrných zásahů do krajiny v přímém okolí lomu.





DOBRODĚJ NA KOLE SE SNAŽÍ POMÁHAT VŠUDE, KDE SE ZASTAVÍ

Nápad spojit dobrou věc a zálibu v cyklistice vyzkoušel Pavel Brož, který pracuje na velině počeradské elektrárny, v roce 2017. Od té doby se akce nazvaná Dobroděj na kole koná pravidelně.

„Původně jsem jen chtěl vyrazit na kole na Slovensko, odkud pochází má manželka. Jenže ona mě samotného nechtěla pustit a rozhodla se mne doprovázet autem. A protože jsme oba členy lounského spolku Dobroděj, zrodil se nápad, že pod jeho hlavičkou uspořádáme akci nazvanou Dobroděj na kole. Oslovili jsme spolek Slyším, te-

dy čtu, že bychom cestou propagovali jejich projekt na podporu zrakově postižených,“ zavzpomínal Pavel Brož. Nakonec měli na trase z Loun do Žiliny osmnáct zastávek, na nichž si mohli velcí i malí návštěvníci vyzkoušet například hmatové dovednosti a získat informace o aktivitách na podporu zrakově postižených.

Od té doby se nadšenci v rámci akce Dobroděj vydávají na kole na cesty každý rok. Trasa druhého ročníku vedla po městech severozápadních Čech, třetí ročník z Kyjova do Loun. Aktivita nadšenců utlumila pandemická opatření, ale vloni a letos už se do sedel svých kol vyhoupli znovu, i když jen na jednodenních vyjíždkách. „Letos nás vyjelo šest cyklistů. Další členové výpravy jeli v do-

provodném vozidle, kde přepravujeme především stánek a další vybavení na předvádění veřejnosti. Na příští rok plánujeme opět delší trasu, vydáme se na cestu z Jihlavy do Loun,“ doplnil Pavel Brož. A ačkoli se trasy cyklistů mění, podpora sluchově postižených zůstává beze změn.

Dobroděj na kole je jen jedna část aktivit, které nesou podobné jméno. V roce 2007 založili muzikanti z Loun a okolí spolek, který jedenkrát ročně pořádá akci Dobroděni s programem pro celou rodinu. Výtěžek putuje na podporu nemocných dětí. „Letos v červnu se konal už šestnáctý ročník Dobroděni. Od počátku se podařilo rozdělit zhruba 950 tisíc korun institucím, které se starají o dětské pacienty. V posledních letech se podpora zaměřuje i na jednotlivce,“ dodal Pavel Brož.



DOBRODĚJ NA KOLE

Dobroděj na kole je projekt, který podporuje širší povědomí o potřebnosti si navzájem pomáhat. Jedním z hlavních cílů je podpora zrakově postižených nebo jinak handicapovaných občanů, kteří nemohou sami číst a využívají proto audioknihy. Tím se zabývá spolek Slyším, tedy čtu. Druhým cílem je podpořit pohybovou aktivitu a to nejen dětí.

SLYŠÍM, TEDY ČTU

Spolek vznikl v Lounech v roce 2013 a sdružuje hudebníky, pedagogické pracovníky a divadelníky nejen z Loun. Nahrává audioknihy, kterými se snaží zprostředkovat literární zážitky těm, kteří sami číst nemohou, a to vše zcela zdarma. Dále se obecně snaží vzbudit zájem o literaturu jako takovou.

DOBRODĚJ

Vznikl v roce 2007 a sdružuje hudebníky z Loun a okolí. Hlavním cílem je rozvoj kultury v regionu a také pomoc potřebným. Za šestnáct ročníků charitativní akce „Dobroděni“ se vybralo přes 900 tisíc korun, které každoročně putují na pomoc dětem.





UŽIVATELE MICROSOFT TEAMS ČEKÁ DŮLEŽITÁ ZMĚNA

Velmi důležitá změna čeká všechny, kdo k práci na dálku využívají platformu Microsoft Teams. Ve skupině Sev.en to představuje zhruba dvě stovky oprávněných uživatelů. Dojde k ní od září, ale prvních uživatelů se dotkne už v průběhu srpna. Změna se netýká zaměstnanců Sev.en Commodities.

Po provedených úpravách se budou muset všichni uživatelé do Microsoft Teams znovu přihlásit prostřednictvím účtu Microsoft. Přihlašovací údaje s uživatelským jménem a heslem jim společnost Infotea rozešle v dostatečném předstihu. „Nutnost znovu se přihlásit k účtu nebude jedinou změnou. Po novém přihlášení nebudou mít uživatelé k dispozici některá nastavení, která si v účtu vytvořili, na-

příklad naplánované schůzky, pracovní týmy, případně dokumenty, které v rámci vzájemné komunikace sdíleli. Je proto nezbytné, aby si co nejrychleji, ideálně do poloviny srpna, záložovali veškerá data, která do Microsoft Teams nahráli, protože by o ně mohli nenávratně přijít,“ doplnil Libor Šindelář, vedoucí oddělení technické podpory společnosti Infotea, která správu IT ve skupině Sev.en zajišťuje.

Microsoft Teams byly vybrány jako hlavní komunikační platforma pro práci na dálku v době covidových restrikcí. „Nyní potřebujeme udělat několik nezbytných technických změn, které souvisejí s jednotnou IT politikou v rámci skupiny, ale také aby bylo možné v budoucnu tyto nástroje vylepšovat a rozšiřovat o případné další možnosti,“ vysvětlil Libor Šindelář.

O plánované změně budou uživatelé Microsoft Teams informováni prostřednictvím všech dostupných komunikačních kanálů. Při jakýchkoli potížích se mohou obrátit na Helpdesk Infotea (telefonní linka 8888).

HASIČI UCTILI PAMÁTKU ZESNULÉHO KOLEGY

Hasiči po celém Česku uctili před koncem července památku svého zesnulého kolegy. K členům profesionálních i dobrovolných sborů se přidali také hasiči podnikové jednotky skupiny Sev.en.

Ve středu 26. července ve 13 hodin se shromáždila vozidla se zapnutými výstražnými světelnými zařízeními bez zvukového signálu před stanicemi. Hasiči Severní energetické stejně jako jejich kolegové po celé republice uctili v zásahových stejnokrojích minutou ticha památku čtyřiatřicetiletého Zdeňka Hejduka, který zemřel při výjezdu k požáru.

K tragické události došlo 19. července krátce před tříadvacátou hodinou, když se s hasiči spěchajícími k požáru rodinného domu v obci Krakovany na Kolínsku převrátila cisterna. Statistiky uvádějí, že v České republice přišlo za uplynulých 10 let při zásazích o život šest dobrovolných a čtyři profesionální hasiči. (red)





PAMÁTKU OBĚTÍ Z DOLU PLUTO SI PŘIPOMENOU DVAKRÁT

Památku obětí jedné z největších novodobých důlních katastrof si připomenou horníci i turisté. Horníci a veřejnost se u litvínovského památníku sejdou 1. září, turisté si tragickou událost připomenou o týden později.

K neštěstí na Dole Pluto II v Louce u Litvínova došlo 3. září 1981. Výbuch uhelného prachu a následný požár si v roce 1981 vyžádal 65 obětí. Mezi nimi bylo i 15 báňských záchranářů, čtyřicet horníků se zranilo. Výbuch zasáhl pět kilometrů důlních chodeb, celková škoda přesáhla 50 milionů korun.

Pietní akt, který tradičně pořádá Spolek severočeských havířů ve spolupráci s těžebními společnostmi a městy a obcemi z regionu, se u památníku v Litvínově uskuteční v pátek 1. září

v 15:30 hodin. Dvaatřicáté výročí neštěstí i letos připadlo na víkend, a protože organizátoři chtějí, aby památku obětí mohlo přijít uctít co nejvíce lidí, přesunuli vzpomínkovou akci již na pátek.

Na počest obětí se tradičně pořádá také turistický pochod Memoriál Pluto, který organizuje Klub českých turistů Litvínov ve spolupráci s Obecním úřadem Louka u Litvínova a společnostmi Severní energetická a Vršanská uhelná. Letos už poosmnácté bude mít veřejnost šanci

vyrazit v sobotu 9. září na některou z pěších (5, 12, 18 a 23 km) nebo cyklistických (20, 50 a 60 km) tras. Start je tradičně u litvínovského pomníku důlního neštěstí mezi 7:00 a 10:30 hodin, cíl se plánuje do 15:00 hodin v kulturním domě v Louce. Součástí pochodu je ve 13:30 hodin pietní akt u pomníku obětem důlního neštěstí u budovy obecního úřadu v Louce u Litvínova. Zmínku zaslouží i méně známé záříjové důlní neštěstí. Šest obětí a dvě těžká zranění si vyžádal výbuch na dole Kolumbus v Záluží 7. září 1964. Příčinou byl tehdy ojedinělý případ přímého zapálení uhelného prachu obloukem elektrického stykače ve skříní na jedné z chodeb.

(red)

DEN HORNÍKŮ SOUČÁSTÍ MOSTECKÉ SLAVNOSTI

Oslavy Dne horníků budou jako v předešlých letech součástí Mostecké slavnosti, která se v areálu přesunutého děkanského kostela uskuteční v pátek 8. a v sobotu 9. září.

Pro zaměstnance společnosti skupiny Sev.en a jejich rodinné příslušníky bude opět připravena speciální zóna přístupná po předložení zaměstnanecké karty. Poukázky na občerstvení dostanou zaměstnanci až přímo u vstupu, nebudou se distribuovat na pracoviště. Bývalým zaměstnancům poslouží ke vstupu do zóny skupiny Sev.en průkazka člena Senior klubu. Kromě kulturních vystoupení v rámci Mostecké slavnosti bude pro návštěvníky zaměstnanecké zóny připravený speciální program, mimo jiné úniková hra nebo divadlo pro nejmenší. (red)

ŠVERMOVÁCI ZAMÍŘÍ DO STRUPČIC

Sportovní areál ve Strupčicích bude opět po roce hostit v pátek 1. září od 14:00 hodin setkání Švermováků, bývalých zaměstnanců Dolu Jan Šverma, ale také současných, kteří nyní patří do Vršanské uhelné.

Setkání všech, kdo spojili svou profesní kariéru s Dolem Jan Šverma, jehož samostatná existence skončila před více než dvěma desítkami let, patří k nejstarším a nejpoběžněji navštěvovaným akcím. V letošním roce se uskuteční už poctřinácté. Pravidelně si cestu do Strupčic najde přibližně stovka Švermováků. S případnými dotazy se mohou zájemci obracet na telefonní číslo 602 447 882. (red)



UHELNÉ SAFARI ZÍSKALO TITUL NEJLEPŠÍ TURISTICKÁ ATRAKCE

Rekultivační trasy Uhelného safari se staly nejlepší turistickou atrakcí loňského roku. Zvítězily v soutěži Krušnohorská NEJ, která probíhala od ledna do konce června a veřejnost v něm vybírala z osmi turistických atrakcí v regionu.

Mezi nominovanými novinkami se objevily tradiční turistické atrakce i méně obvyklé zážitky, které přitahovaly pozornost návštěvníků. Kromě Uhelného safari třeba Kozí dráha na Telnici, Ferrata Hněvín, zahradní restaurace a Pivní lázně s wellness zónou hotelu Monopol v Teplících, exkurze areálem elektrárny Ledvice nebo turistická trasa Vodobraní. V hlasování uspělo a prv-

ní místo spolu s titulem Krušnohorská NEJ získalo Uhelné safari se svými rekultivačními trasami kolem lomů ČSA a Vršany. Druhé místo patří Wellness hotel garden Monopol v Teplících a třetí skončila Kozí dráha v Telnici.

Uhelné safari pořádá skupina Sev.en od roku 2009, od května do září. Každoročně se snaží připravovat pro návštěvníky novinky. Loňskou na-

bídku rozšířily právě rekultivační trasy, které návštěvníky zavedly například k nově vzniklým jezerům a vyhlídkám v okolí obou severočeských těžebních lokalit.

Soutěž Krušnohorská NEJ probíhá již pátým rokem ve spolupráci Destinační agentury Krušné hory a sdružení SPO-NA pod záštitou hejtmána Ústeckého kraje. Veřejnost nominuje a vybírá novinky z cestovního ruchu, které ji nejvíce oslovily. V loňském roce určila za vítěze Selský dvůr Braňany. Druhé skončilo Podkrušnohorské technické muzeum se zavěšenou důlní dráhou. (red)

SKUPINA SEV.EN PŘEKVAPILA FANOUŠKY OKTAGONU: SEDM ŠŤASTLIVCŮ SI ODNESLO ELEKTRICKÉ KOLOBĚŽKY

K výročí sedmi let Oktagonu a také sedmého turnaje na pražské Štvanici připravila skupina Sev.en malé překvapení pro fanoušky. Jako partner Oktagonu rozdala během show, na které se představili borci jako Vlado Lengál či Pirát Křištofič, sedm elektrických koloběžek. Turnaj mohl navíc díky tomuto partnerství navštívit na 150 zaměstnanců skupiny a partnerů.

„Na partnerství s Oktagonem jsme velmi hrdí. Je to výborná organizace, která má silnou vizi a špičkový tým. Díky tomu přináší lidem skvělé sportovní zážitky i show v jednom. MMA je nejrychleji rostoucí sport u nás. Na žebříčku popularity se řadí velmi těsně za fotbal a hokej a věřím, že i díky práci Oktagonu poroste ještě víc,“

uvedla Gabriela Sáričková Benešová, ředitelka HR a komunikace.

Oktagon MMA je největší česko-slovenská organizace, která pořádá turnaje bojových sportů u nás. Turnaje Oktagonu sledují fanoušci z více než 64 zemí po celém světě online pomocí platformy Oktagon.tv. (jam)





ŽENY OBJEVUJÍ NOVÉ PŘÍLEŽITOSTI S PROGRAMEM THE BRIDGE

Pro všechny ženy, které mají chuť a vůli něco ve svém životě změnit a posouvat své hranice, otevírá mostecké středisko Women for Women vzdělávací program The Bridge. Jeho cílem je pomoci ženám objevit nové příležitosti a poznat lépe sebe sama.

Program je zaměřen na sdílení názorů a pocitů v uzavřené skupině maximálně devíti účastnic, kde je zajištěna důvěra a pocit bezpečí. Pro všechny jsou připravené vzdělávací materiály a techniky, které je podpoří na životní cestě.

Tematický program bude zahrnovat mimo jiné problematiku stanovení osobních cílů, nastavení priorit, získání sebejistoty, uvědomění si svých schopností a dovedností, učení zvládat stres, začít dělat lepší rozhodnutí a další.

První ukázkové nezávazné setkání je naplánováno na 21. září. Termíny setkání budou vždy každý čtvrtek od 14:00 do 17:00 hodin. O děti účastnic bude v případě potřeby postaráno. Čas budou trávit v herničce přímo v sídle mostecké pobočky W4W pod dohledem zkušené paní učitelky,

kteří s dětmi bude tvořit, doučovat angličtinu, procvičovat grafomotoriku, vše podle potřeb dětí.

Cena za 24 hodin/8 setkání sebezobojovného vzdělání činí 950 korun. Po ukončení vzdělávacího programu obdrží každá z účastnic certifikát o absolvování programu. V případě dotazů volejte Michaelu Hostašovou na tel. 703 458 407.

Obecně prospěšná společnost WOMEN FOR WOMEN byla založena 12. října 2012 manželi Ivanou a Pavlem Tykačovými. V prvních dvou letech existence se WOMEN FOR WOMEN zaměřila především na pomoc ženám a jejich dětem, které byly ohroženy zejména psychicky,

ekonomicky a sociálně, hrozila jim ztráta bydlení a nedokázaly svou situaci samy řešit. Postupem času se pomoc společnosti rozšířila na podporu a pomoc samoživitelkám a samoživitelům, dětem i úplným rodinám, a to jak v rámci konkrétních projektů, tak i programů a poraden. Mostecká pobočka WOMEN FOR WOMEN byla otevřena v mosteckém sídle skupiny Sev.en v ulici Václava Řezáče v červnu 2018. Kromě řady dalších činností nabízí ženám například služby psychoterapie, rodinné i párové terapie i právní poradnu. Podrobnosti a kontakty jsou k dispozici na webových stránkách www.women-for-women.cz. (red)



WOMEN FOR WOMEN
JIŽ 10 LET POMÁHÁME DĚTEM A JEJICH RODIČŮM

Společnost Sev.en Inntech
nabízí uplatnění v pozici:

REFERENT ZÁSBOVÁNÍ

Hlavní oblasti činnosti zaměstnance v uvedené pozici:

- nákup materiálu dle požadavků
- příprava a administrace výběrových řízení
- sjednávání cenových a dodacích podmínek v rámci obchodních jednání s dodavateli
- vytváření nákupní strategie v rámci svěřeného sortimentu
- práce v systému SAP

Požadujeme:

- velmi dobré komunikační, vyjednávací a prezentační dovednosti
- kreativní a profesionální přístup, loajalitu, diskrétnost a spolehlivost
- samostatnost, systematickosti a pečlivost
- schopnost týmové spolupráce i samostatného rozhodování

Kvalifikační předpoklady:

- vzdělání: SŠ/VŠ, zaměření nejlépe technického nebo ekonomického směru
- velmi dobrá uživatelská znalost MS Office (Excel, Word)
- ŘP skupiny „B“
- zkušenosti z oblasti nákupu výhodou
- znalost prostředí SAP výhodou
- znalost AJ nebo NJ výhodou

Nabízíme:

- firemní benefity - mimo jiné: 6 týdnů dovolené, 13. plat, příspěvek na stravování
- od nového roku po zapracování: příspěvek na penzijní připojištění 550 Kč měsíčně; program Zdraví - Benefity v hodnotě 10 000 Kč na rok (čerpání na dovolenou, sportovní zařízení, léky, kulturu)
- mobilní telefon s výhodným tarifem i pro rodinné příslušníky
- pracovní dobu v ranních 8hod. směnách
- smlouvu na dobu určitou s reálným předpokladem prodloužení na dobu neurčitou
- zajímavou práci s finančním ohodnocením odpovídajícím dosažené kvalifikaci a praxi
- možnost profesního a kariérního rozvoje

Nástup dle dohody. Pracoviště: Most. Bližší informace: Ing. Michaela Krejčová, tel. 478 003 213
Písemné přihlášky – formou životopisu zasílejte na e-mail: v.stefanek@7group.cz

KURZ STROJVEDOUČÍ S NÁBOROVÝM PŘÍSPĚVKEM 70 000 Kč

Uchazeči budou po kurzu u společnosti zaměstnáni v profesi strojvedoucí.

Kvalifikační předpoklady:

- věk min. 20 let
- vzdělání SŠ s maturitou, nebo SOU obor strojní, elektro nebo dopravní (např. zámečnický, obráběč kovů, elektrikář, strojní kovář, automechanik, instalatér, tesař apod.)
- dobrý zdravotní stav (bude prověřována zdravotní způsobilost) a úspěšné absolvování psy-

chologického vyšetření (lékařské prohlídky a psychologické testování probíhá na naše náklady)

- předložení výpisu z trestního rejstříku

Charakteristika kurzu:

- zařazením do kurzu se uchazeč stává zaměstnancem v profesi strojvedoucí v závěru května 2024
- kurz se skládá z 5 částí rozdělených na teorii (R 8) a praxi (11hod. směny) a probíhá celý v okrese Most
- délka kurzu je přibližně 900 hodin (7 měsíců, z toho 2,5 měsíce jsou cvičné jízdy)
- součástí kurzu je závěrečná zkouška způsobilosti
- termín zahájení kurzu je 1. 11. 2023, ukončení v závěru května 2024

Nabízíme:

- pracovní smlouvu na dobu neurčitou ihned
- mzdové zařazení do 5. tarifního stupně s garancí každoročního nárůstu dle kolektivní smlouvy
- firemní benefity – 13. plat, 2 týdny dovolené navíc (30 dnů), příspěvek na stravování a řada dalších výhod
- zázemí společnosti, která je součástí velké energetické skupiny s dlouhodobou perspektivou zaměstnání
- možnost profesního a osobního rozvoje
- od 1. 7. 2024 program Zdraví - SODEXO v hodnotě 10 000 Kč na rok (čerpání na dovolenou, sportoviště, léky, kulturu) a příspěvek na penzijní připojištění 550 Kč měsíčně

Po úspěšném ukončení kurzu:

- zařazení do profese strojvedoucí
- získání (podloženo smlouvou) náborového příspěvku ve výši 70 000 Kč (20 000 Kč již po zvládnutí teoretické části v průběhu kurzu, 30 000 Kč po dokončení kurzu - praktická část a zkoušky a po dalších odpracovaných 6 měsících 20 000 Kč). Smlouva obsahuje i závazek setrvání u zaměstnavatele.

Přihlášky zasílejte elektronicky na: v.stefanek@7group.cz. Informace a dotazy - kontaktní telefon: 476 203 612; 724 349 528. Informační schůzka proběhne v Komořanech v lokalitě Úpravny uhlí. Součástí je pohovor s uchazeči, prohlídka lokomotivy a další informace o profesi strojvedoucí.

Společnost Vršanská uhelná
nabízí uplatnění v pozici:

ŘIDIČ PÁSOVÉHO VOZU

- Uchazeči, kteří nemají osvědčení k řízení pásového vozu, budou po zapracování zařazeni do kurzu v rozsahu 80 hodin a po kurzu pak zařazení do profese řidič pásového vozu.

Hlavní oblasti činnosti zaměstnance v uvedené pozici:

- řízení a obsluha pásového vozu - zařízení, které slouží jako mobilní spojený mezi velkostrójem a pásovým dopravníkem při těžbě nerostů na šachtě popř. k zakládání těžných hmot.

Požadujeme:

- velmi dobrý zdravotní stav
- spolehlivost, odpovědnost, důslednost, dobrá pracovní morálka

Kvalifikační předpoklady:

- vzdělání: Vyučen ve strojním oboru nebo maturita
- dle Vyhlášky 26/1989Sb, §116 praxe min. 3 roky na DPD nebo na velkostrój
- osvědčení k řízení pásového vozu vítáno

Nabízíme:

- motivující mzdové zařazení s garancí meziročního nárůstu dle kolektivní smlouvy
- firemní benefity – 13. plat, příspěvek na stravování, 6 týdnů dovolené a řada dalších výhod a benefitů
- smlouvu na dobu určitou s reálným předpokladem prodloužení na dobu neurčitou
- pracovní dobu v ranních 8hodinových směnách, po zapracování možnost směnného provozu
- možnost profesního a osobního rozvoje

Nástup možný dle dohody. Pracoviště: Vršanská uhelná a.s. Bližší informace: Denisa Najmanová, tel. 702 107 770. Písemné přihlášky zasílejte na e-mail: d.najmanova@7group.cz

Společnost Infotea nabízí uplatnění v pozici:

SPRÁVCE INFORMAČNÍCH SYSTEMŮ

Hlavní oblasti činnosti zaměstnance v uvedené pozici:

- správa výrobně informačního systému

Požadujeme:

- spolehlivost, odpovědnost, důslednost, samostatnost a týmová spolupráce
- analytické myšlení
- základní zkušenosti z programování a to bez ohledu na programovací jazyk
- znalost 4GL není požadována, ale byla by výhodou
- zkušenosti s vytvářením a údržbou SQL dotazů (např. MS SQL, Informix nebo jiné)
- základní znalost OS Windows a základní znalost prostředí OS LINUX
- znalost MS OFFICE
- předchozí zkušenosti se správou nějakého IS

Kvalifikační předpoklady:

- vzdělání: minimálně středoškolské s maturitou, IT výhodou
- obecná znalost HW a SW

Nabízíme:

- firemní benefity – příspěvek na stravování, 6 týdnů dovolené

po zapracování:

- příspěvek na penzijní připojištění
- program Zdraví - karta SODEXO (čerpání na dovolenou, sportoviště, léky, kulturu)
- zázemí společnosti, která je součástí silné energetické skupiny s dlouhodobou perspektivou zaměstnání
- smlouvu na dobu určitou s reálným prodloužením na dobu neurčitou
- pracovní dobu v ranních 8hod. směnách
- možnost profesního a osobního rozvoje

Nástup možný dohodou. Pracoviště: okres Most. Bližší informace: l.rejc@7group.cz. Písemné přihlášky - motivační dopis a životopis zasílejte na e-mail: podatelna.infotea@7group.cz.

POMŮCKA: BEZA, EARL, ENNA, RAMIE, SŮK, XANTHI	ŽÁDOST POHLAVNÍ	SLOVEN. PŘEVOD		JEDNOTKA ATMOSFÉ- RICKÉHO TLAKU	KŮŇ (BASN)	BODATI		OKRESNÍ MUZEUM (ZKR.)	NÁDOBA NA ALKOHOL. NÁPOJE		SEPSE	AŽ NA	KNIŽNÍ OKROUHLE PÍSMO Z ITÁLIE	MPZ PARA- GUAYE
SPZ LIPPSTADT (NĚMECKO)			HOPSA				O CO OTEC			ČÁST STŘECHY				
ZN. IRIDIA			ŠERO BISON							OSTNY KOPIE				
EGYPT. ŘEKA					NÁZEV PÍSMENE CH HUDEBNÍ ZNAČKA			MOŘSKÁ RYBA MALÉ OKO						ANGL. HRABĚ
ZKR. MEZINÁ- RODNIHO SVAZU VEGETARI- ÁNŮ				POTÉ VÝJÍMEČNÁ VĚC					ČÍNSKÁ TRÁVA BEZOSTNÁ RYBA					
Tajenka 1														
OŠKUBATI							STAROČESKÁ POČETNÍ JEDNOTKA NÁREČNÍ SPOJKA					CITO- SLOVCE VRČENÍ SVADĚNÍ		
	ŘÍMSKY 60	OSLÍ HÝKÁNÍ	ZN. RADIA ANGL. HOSTINEC			NEOBUTI ŽIVĚ (HUD.)					SŮL (LÉKOPISNĚ) JMÉNO NOVINÁŘE KISCHE			
ŘÍMSKY 53				SLOVEN. VE SPZ HRADCE KRÁLOVÉ				OSET OBČANSKÝ PRŮKAZ (ZKR.)					ŠPÍNA	NEJZNAMĚJŠÍ ČESKÝ ZPĚVÁK ČESKÉ POPOVÉ HISTORIE
MĚSTO V ŘECKU							ODBOROVÝ SVAZ ČESKÝ SPISOVATEL (ZDENĚK)			BICÍ HUDEBNÍ NÁSTROJ ČESKÝ SPISOVATEL				
	MPZ KRONACH (NĚMECKO)	NA RYCHLO KANTÝNA							AMER. KOWBOJSKÁ PODÍVANÁ SEKNOUT					
JEDNOTKA PRÁCE A ENERGIE (ZNAČKA)			MLUVNICKÁ KATEGORIE	ITAL. SÍDLO	PŘEDLOŽKA S 2.PÁDEM PRODEJNÍ STÁNEK			VZOREC NITRIDU TANTALU ČÁST STROJE				ZKR. NAŠÍ TELEVIZE NAIVNÍ ŽENA		
RŮŽEK					MINULÝ ROK TEDY						ŠICÍ VLÁKNO INIC. ZEDNÍČKA			
	Tajenka 2 ČÁSTI ROKŮ													ÚZEMÍ SAUDSKÉ ARÁBIE
NĚKDY							ZDE DOMÁCKY KILIAŇ			ŽENSKÉ JMÉNO (19.9.) ALŽÍR. SÍDLO				
SPZ PRAHY- MĚSTA			ASI SPISOVÁ ZNAČKA			PLAVIDLO PLACHETNÍ ZKR. REZNÁ OCEL					VEREJNÁ OBCHODNÍ SPOLEČNOST (ZKR. PRAHA) PADERBORN (NĚMECKO)			
GENETICKÁ INFORMACE ULOŽENA V DNA				MUŽSKÉ JMÉNO (26.10.)					ČÁST HORY					
AMATÉR- SKÁ ATLET. ASOCIACE				BICYKLY					KILOBYTE			DESETINA HEKTARU		

V tajence křížovky hleďte citát z knihy Milana Kundery Nesnesitelná lehkost bytí: „Skutečná (**tajenka 1**) se může projevit v naprosté čistotě a svobodě jen vůči tomu, kdo žádnou sílu nepředstavuje. Skutečná mravní zkouška lidstva, ta nejzákladnější (uložená tak hluboko, že uniká našemu zraku), záleží v jeho vztahu k těm, kteří jsou mu (**tajenka 2**): ke zvířatům.“ Tajenka z minulého čísla skrývala letní pranostiku: „Co červenec neupeče, to již srpnu neutče. V srpnu již nelze slunci mnoho věřit. Nejsou-li v srpnu hříby, nebude v zimě sněhu. Když je v srpnu ráno hodně rosy, mají z toho radost vosy.“ Výhru získávají: **Margita Saladiaková**, Most; **Rudolf Vácha**, Sev.en Inntech; **Jiří Jurczak**, Úpravna uhlí Komořany. Vyluštěnou tajenku můžete zasílat na adresu: Redakce SEVEN NOVINY, Václava Řezáče 315, 434 01 Most nebo e-mailem: seven.noviny@7group.cz. Ze správných odpovědí vylosujeme tři výherce. Uvádějte přesnou adresu, případně pracoviště pro případné doručení výhry.



Přidejte se do skupiny 7spolu na Facebooku.

Sdílíme zde informace a novinky
ze společností skupiny Sev.en.

Pravidelně také připravujeme pro naše
zaměstnance soutěže o hodnotné ceny.

Připojte se a pozvěte i své kolegy.

www.facebook.com/groups/7spolu



7SPOLU

DODÁVÁME ENERGII

Stabilní energii, vždy
když potřebujete.

24/7

[WWW.7.CZ](http://www.7.cz)

 ELEKTRÁRNA
POČERADY